

2018

INFORME MEMORIA 2018

SERVICIO PROVINCIAL
DE DROGODEPENDENCIAS
DE CÁDIZ

 Diputación
de Cádiz

IGUALDAD
Y BIENESTAR SOCIAL
Drogodependencias



CONSEJERÍA DE IGUALDAD
Y POLÍTICAS SOCIALES



ÍNDICE GENERAL

ÁREA DE GESTIÓN DE CENTROS	7
Marco institucional	8
Estructura funcional.....	8
Centros de Tratamiento Ambulatorio, dependencia institucional y cobertura territorial	9
Presupuesto económico	11
Financiación.....	11
Recursos humanos.....	11
ÁREA DE INTERVENCIÓN ASISTENCIAL.....	12
Descripción de la Intervención Asistencial.....	13
Datos relativos a la actividad asistencial en 2018.....	14
<i>Sobre las personas en tratamiento en 2018.....</i>	14
Número total de pacientes activos en programas de tratamiento en los distintos dispositivos de la Red Pública de Cádiz a 31/12/2018, según género	14
Número total de pacientes activos en programas de tratamiento en los distintos dispositivos de la Red Pública de Cádiz a 31/12/2018, según adicción principal (datos absolutos y porcentuales sobre cada CTA).....	15
Total de pacientes activos en programas de tratamiento al final de año, según adicción principal en los últimos años. Datos comparados entre Cádiz (públicos y concertados) y Andalucía	18
Distribución porcentual de pacientes activos en tratamiento según adicción principal a 31/12/2018. Datos comparados entre Cádiz y Andalucía.....	19
Evolución anual de pacientes activos en programa de tratamiento al final de los últimos años, según equipos	19
Edad media actual de pacientes en tratamiento en los Centros de la Red Pública de Cádiz a final del año 2018, según tipo de adicción principal	20
Evolución de la edad media actual de pacientes en tratamiento en los Centros de la Red Pública de Cádiz en los últimos 5 años, según tipo de adicción principal.....	21
Pirámide poblacional según sexo de pacientes en tratamiento en los Centros de la Red Pública de Cádiz a final del año 2018	21
Tiempo medio de permanencia en tratamiento en días, de las personas que se encontraban activas a final del año 2018, según adicción principal	22

Distribución de pacientes en tratamiento al final de 2018, según municipio de procedencia y género de los pacientes, con expresión de la proporción que supone sobre el total provincial.....	23
<i>Sobre pacientes que salen del tratamiento a lo largo de 2018</i>	24
Distribución porcentual de pacientes que salen del tratamiento en 2018, según tipo de alta y sexo en Cádiz.....	24
<i>Sobre la intervención asistencial realizada</i>	25
Distribución de la adscripción de pacientes a los distintos programas de tratamiento. Comparación entre Cádiz y Andalucía en 2018.....	25
Distribución y proporción del total de citas y consultas realizadas según tipo en 2018. Comparación entre Cádiz y Andalucía*.	26
Distribución del % de citas realizadas sobre previstas, tiempo medio de la duración de la cita y nº de pacientes medios atendidos al día a lo largo de 2016, 2017 y 2018, según centro de tratamiento	27
Media de citas y consultas por paciente en los últimos años. Datos comparados entre Cádiz y Andalucía.....	28
Uso del Gestor Documental: Nº de Informes de cada tipo generados en el año 2018	29
Uso de la Historia Clínica en relación a las áreas en las que se notifica a final de 2018 según CTA	30
Datos relacionados con elementos del diagnóstico de los usuarios según CTA en el período de 2018	31
Indicadores de la actividad relacionada con el Instituto de Medicina Legal en 2018. Datos comparados entre Cádiz y Andalucía.	32
<i>Sobre la derivación a Recursos de Internamiento</i>	32
Ingresos totales a lo largo de 2018 que se producen en los recursos de internamiento, según equipo derivador de Cádiz y tipo de recurso	33
Ingresos totales a lo largo de los últimos años, que se producen en los recursos de internamiento, según tipo de recurso al que se deriva	34
<i>Unidad de Desintoxicación Hospitalaria</i>	34
Evolución anual de los ingresos realizadas por los Equipos de Tratamiento a Unidades de Desintoxicación. Datos comparados entre Cádiz y Andalucía	34
Distribución de los ingresos en datos absolutos y porcentuales en UDH a lo largo de 2018, según droga principal y género.....	35
Causas de salida de las Unidades de Desintoxicación Hospitalaria durante 2018 con expresión de la tasa de altas terapéuticas	35
Evolución anual de las tasas de altas terapéuticas de pacientes ingresados en UDH	35
Evolución anual de los promedios de días de estancia de pacientes ingresados, según tipo de alta recibida y UDH.....	36
<i>Comunidades Terapéuticas</i>	37

Evolución anual del total de ingresos realizados en Comunidad Terapéutica procedentes de los centros de Cádiz.....	37
Distribución de ingresos en Comunidad Terapéutica en 2018 en la provincia de Cádiz, según droga principal por la que son tratados.....	39
Evolución anual del total de personas en tratamiento en CCTT al final de cada año con indicación del porcentaje de ocupación respecto del total de plazas disponibles	39
Evolución anual de la edad media de las personas que ingresan en CCTT.....	40
Distribución del tipo de salida de CCTT con expresión del porcentaje de altas terapéuticas conseguidas sobre el total de personas que salen en 2018. Datos comparados con Andalucía	40
Evolución anual del número de altas terapéuticas en CCTT.....	41
Evolución anual del promedio de días de estancia en CCTT de los usuarios procedentes de la provincia de Cádiz.....	41
<i>Viviendas de Apoyo al Tratamiento (VAT) y Viviendas de Apoyo a Enfermos de Sida (VAES)</i>	42
Evolución anual de las derivaciones realizadas a VAT y VAES.....	42
Distribución de las causas de salida de VAT según ámbito territorial y con expresión del porcentaje de altas terapéuticas conseguidas sobre el total de personas ingresadas a lo largo de 2018.....	43
Distribución de las causas de salida de VAES, según ámbito territorial y con expresión del porcentaje de altas terapéuticas conseguidas sobre el total de personas ingresadas a lo largo de 2018.....	43
<i>Sobre el Programa de Tratamiento con Opiáceos</i>	44
Evolución anual del número de personas que se mantienen en tratamiento al final de cada año en PTM. Comparación de datos entre la provincia de Cádiz y el total de Andalucía.....	44
Cuadro resumen de la evolución de algunos indicadores de funcionamiento en el Programa de Metadona: Admisiones a tratamiento, pacientes en programa y número de puntos de dispensación	45
Distribución de los episodios de inicios en el PTM en 2018 según tipo de episodio y ámbito del tratamiento	47
Evolución anual de la proporción de pacientes en PTM respecto del total de pacientes en tratamiento notificados en la provincia de Cádiz	47
Distribución de personas admitidas en el PTM y total de pacientes al final del año según género en 2018	48
Evolución de los porcentajes de las pautas de recogida de metadona	49
Distribución porcentual de pacientes en PTM en 2018, según pauta de recogida utilizada y Distrito Sanitario donde se ubica	50
Distribución del total de pacientes que salen del PTM en el 2018, según tipo de salida y Distrito Sanitario	51
Cuadro Resumen sobre la evolución del programa de Tratamiento con Buprenorfina	51
<i>Sobre las determinaciones de drogas en orina (PDMDO)</i>	52

Evolución anual de diversos parámetros que configuran la actividad en el Programa de Determinaciones de Metabolitos de Drogas en Orina (PDMDO)	52
Parámetros que configuran la actividad en el Programa de Determinaciones de Metabolitos de drogas en orina, según CTA en 2018	53
Distribución de los resultados totales obtenidos en el Programa de Determinaciones de Drogas en Orina en 2018, según parámetros solicitados	54
Distribución de las pruebas Diagnósticas administradas en los Centros de la Provincia de Cádiz en 2018.	54
Distribución de las pruebas Diagnósticas administradas en los Centros de la Provincia de Cádiz en 2018, atendiendo a la frecuencia de las mismas.	55
ÁREA DE PREVENCIÓN FORMACIÓN	56
Consideraciones generales	57
Actividades realizadas según ámbitos de intervención: Educativo, Comunitario y Laboral.....	57
Distribución del número total y % de actividades de prevención, por ámbitos, registradas durante el año 2018	57
Número de horas según entidades organizadoras de las actividades y % registradas durante el año 2018.	57
Número de actividades según número de horas y % de las actividades desarrolladas durante el año 2018.	58
Número de personas y % que participan en la actividad por sexo de los participantes durante el año 2018.	58
Número de actividades y % según población objetivo, desarrolladas durante el año 2018.	59
Actividades de coordinación /prevención desarrolladas desde los CTAs durante el año 2018. Este indicador calcula el nº de actividades no asistenciales realizadas en un período determinado	59
Cursos/Actividades en las que participa el S.P.D. de Cádiz durante el año 2018.	64
Relación de Alumnos según institución y centro de destino durante el año 2018. ...	65
Distribución del alumnado que participa en el curso 2017-2018 según localidad y género.....	66
Distribución de participantes por localidad y sexo en 2017-2018 del Programa De que van las Drogas. De qué van los jóvenes.	67
ÁREA DE INCORPORACIÓN SOCIAL	68
Consideraciones iniciales	69
Vivienda de Apoyo a la Reinserción	69
Distribución del número de plazas en VAR en Andalucía, según localidad	69
Evolución del número de ingresos en VAR desde los Centros de Cádiz	70
Distribución de los casos que causan salida en 2018 en VAR según tipo de alta, con expresión de la tasa de altas terapéuticas. Datos comparados entre Cádiz y Andalucía	70

Red de Artesanos	70
Indicadores de la Red de Artesanos: total de Informes de Idoneidad enviados en 2018 según género y CTA y Total de inicios o Resoluciones favorables.....	71
Programa de actuación y coordinación en materia de menores a los que se les impone medidas de carácter ambulatorio por consumo de drogas.	72
Programa de Asesoramiento Jurídico	73
Número de procedimientos iniciados por Equipo de Tratamiento en 2018.....	73
Número de procedimientos iniciados por Tipos. Ámbito Provincial en 2018 (incluidas C.T Tarifa, CT La línea y CT Girasol)	74
Número de procedimientos sólo "Penal Mayores" iniciados en 2018 según tipo de Delito y sexo	75
Número de procedimientos sólo "Penal Mayores" iniciados en 2018, según droga y sexo	75
Subvenciones concedidas en el ámbito de las Drogodependencias, desde el Área de Igualdad y Bienestar Social en 2018	77
Subvenciones Nominativas 2018.....	77
Subvenciones Concurrencia Competitiva 2018	77

ÁREA DE GESTIÓN DE CENTROS

Marco institucional

El Servicio Provincial de Drogodependencias de Cádiz (SPD) es consecuencia del Decreto 73/1985 y se constituye mediante convenio entre la Excm. Diputación Provincial y la Junta de Andalucía.

En la actualidad, el SPD está adscrito al Área de Igualdad y Bienestar Social de la Diputación de Cádiz.

El SPD ha diversificado su actuación mediante la creación de una completa Red de Actuación Provincial en materia de Drogodependencias, más concretamente, sectorizando la provincia al crear los Centros de Tratamiento Ambulatorio de Adicciones (CTA) que han permitido una mejora significativa en la accesibilidad a tratamiento.

Esta Red ha sido posible gracias a la colaboración de los Ayuntamientos donde se ubican los CTA: Alcalá de los Gazules, Algeciras, Algodonales, Arcos, Barbate, Cádiz, Conil, Chiclana, Puerto Real, La Línea, San Fernando, Sanlúcar, Ubrique y Villamartín. Así mismo participan en el programa los Equipos Municipales de El Puerto Santa María y el de Rota, éste último con la adscripción de un profesional a un tercio de jornada de la Diputación de Cádiz.

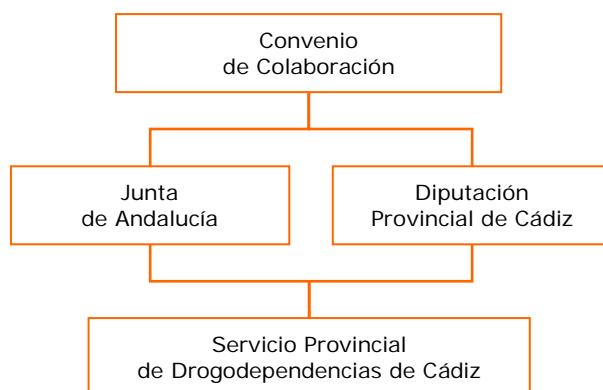
Estructura funcional

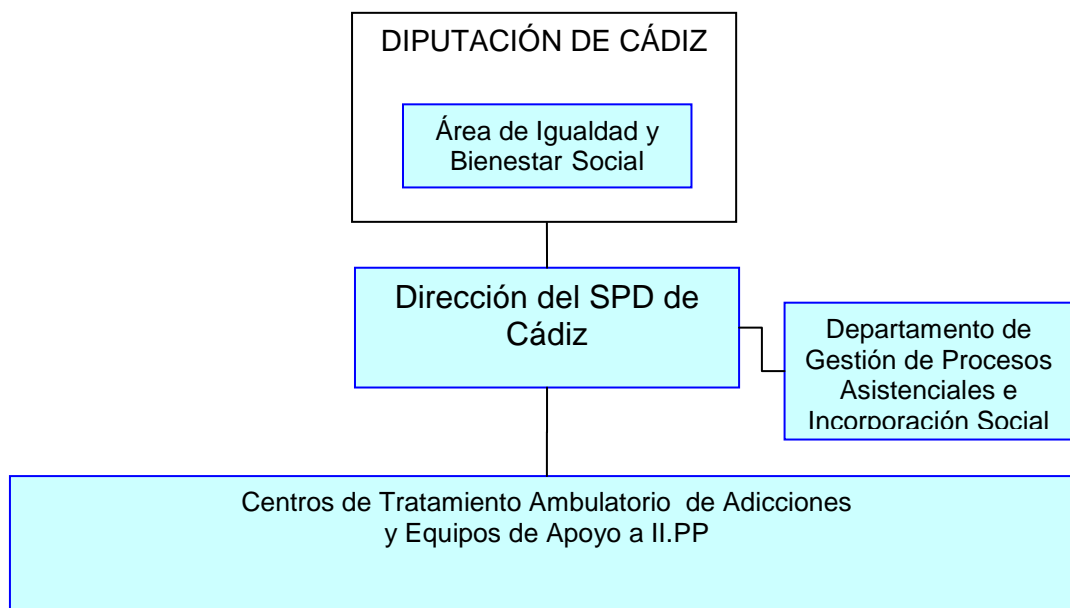
El Servicio Provincial de Drogodependencias se conforma mediante una estructura compuesta de:

Jefatura del Servicio: Que colabora con la Dirección del Área de Igualdad y Bienestar Social en la gestión del Servicio de Drogodependencias y asume las competencias organizativas, económicas, de personal, administrativas y de asesoramiento del mismo.

Jefatura del Departamento: Que colabora con la Jefatura del Servicio de Drogodependencias en la dirección, coordinación y supervisión de toda la actividad técnica en los Procesos Asistenciales y de Incorporación Social.

Direcciones de Centros de Tratamiento Ambulatorio: Que colaboran con la Jefatura del Servicio de Drogodependencias y las de Departamentos en la dirección, coordinación y supervisión de toda la actividad técnica, económica y administrativa relacionada con el funcionamiento del Servicio de Drogodependencias en el ámbito de un centro de tratamiento concreto.

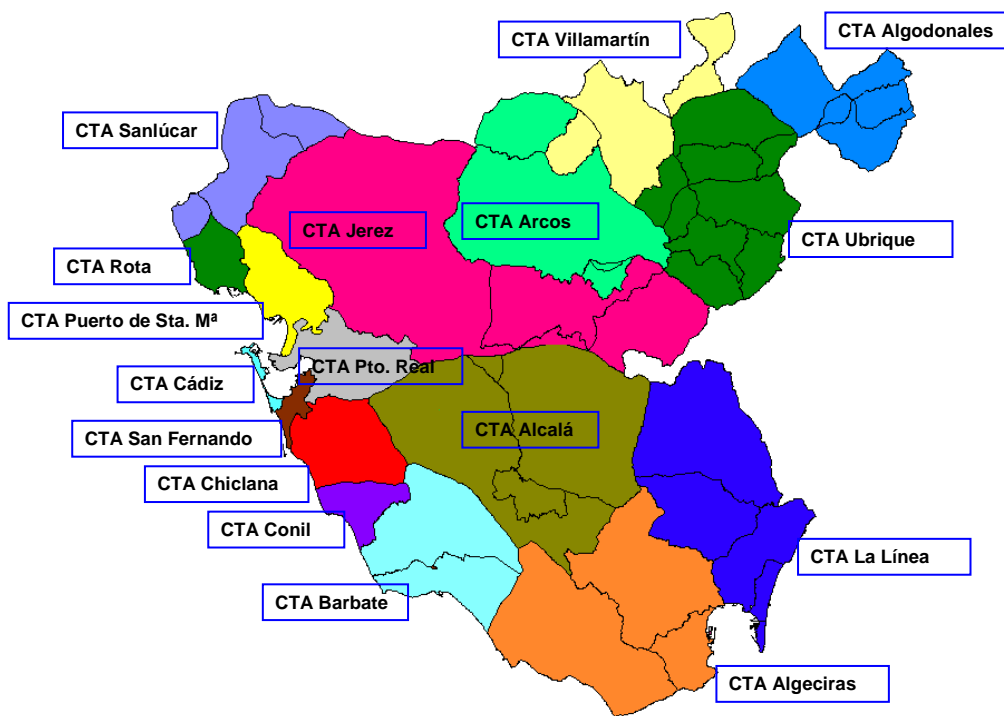




Centros de Tratamiento Ambulatorio, dependencia institucional y cobertura territorial

CTA	Dependencia Institucional	Dirección y Tfno.	Cobertura Territorial
Cádiz	Diputación de Cádiz	Av. Guadalquivir, s/n. 11012 Cádiz. Tfno.: 956 281261	Cádiz capital
Algeciras	Diputación de Cádiz	Calle Miguel Hernández, 17. 11207 Algeciras. Tfno.: 956660531	Tarifa, Algeciras y Los Barrios
Jerez	Diputación de Cádiz	Calle Vicario, 18. 11403 Jerez de la Frontera. Tfno.: 956 840139	Jerez y San José del Valle
El Pto. de Santa María	Ayuntamiento	Plaza del Castillo, 4. 11500 El Pto. Sta. María. Tfno.: 956 483173	El Pto. de Santa María
Rota	Ayuntamiento	Plaza Camilo José Cela, 1. 11520 Rota. Tfno.: 956 840139	Rota
La Línea	Diputación de Cádiz	Calle Xauen, s/n. 11300 La Línea de la Concepción. Tfno.: 956 171544	La Línea, San Roque, Jimena y Castellar de la Frontera
Sanlúcar	Diputación de Cádiz	Calle Puerto, s/n. 11540 Sanlúcar de Barrameda. Tfno.: 956 385756	Sanlúcar, Chipiona y Trebujena
Chiclana	Diputación de Cádiz	Plaza de la Soledad, 1. 11130 Chiclana. Tfno.: 956 106433	Chiclana
Puerto Real	Diputación de Cádiz	Calle San Alejandro, 2. 11510 Puerto Real. Tfno.: 856 213044	Puerto Real
San Fernando	Diputación de Cádiz	Avda. Cornelio Balbo, s/n. 11100 San Fernando. Tfno.: 956 949018	San Fernando
Barbate	Diputación de Cádiz	Avda. del Río Barbate, 42. 11160 Barbate. Tfno.: 956 063622	Barbate y Vejer
Conil	Diputación de Cádiz	Plaza de Santa Catalina, s/n. 11140 Conil. Tfno.: 956 442642	Conil

Alcalá de los Gazules.	Diputación de Cádiz	Plaza de la Aviación s/n. 11180 Alcalá de los Gazules. Tfno.: 956 420161	Benalup, Alcalá de los Gazules, Medina-Sidonia y Paterna de Rivera
Villamartín	Diputación de Cádiz	Calle Ebro s/n. 11650 Villamartín. Tfno.: 956 730529	Villamartín, Bornos, Espera y Puerto Serrano
Arcos	Diputación de Cádiz	Calle Nueva s/n.11630 Arcos de la Frontera. Tfno.: 956 700601	Arcos de la Frontera y Algar
Ubrique	Diputación de Cádiz	Calle Ingeniero Romero Carrasco, 28. 11600 Ubrique. Tfno.: 956 031021	Benaocaz, El Bosque, Grazalema, Prado del Rey, , Villaluenga del Rosario y Ubrique
Algodonales	Diputación de Cádiz	Calle Arcos, 29 Bajo. 11680. Algodonales. Tfno.: 95638181	Algodonales, Alcalá del Valle, Olvera, Setenil y Zahara, El Gastor y Torre-alháquime
EAIP de Botafuegos	Diputación de Cádiz	Ctra. Del Cobre, KM. 4,5. 11205 Algeciras. Tfno.: 956 666190	Pobl. reclusa del C.P. de Botafuegos
EAIP de Puerto II	Diputación de Cádiz	Ctra. Jerez-Rota, s/n. 11500 El Pto. de Sta. María. Tfno.: 956 549464	Pobl. reclusa del C.P. de Puerto II



Estos dispositivos tienen capacidad para derivar a las personas en tratamiento a otros recursos regionales, ya que la puerta de entrada al circuito terapéutico se hace a través de los Centros de Tratamiento Ambulatorio (CTA) y, desde éstos, se posibilita el acceso al resto de los recursos y programas disponibles en la red asistencial como son las Unidades de Desintoxicación Hospitalaria (UDH), Comunidades Terapéuticas (CCTT), Viviendas de Apoyo al Tratamiento (VAT), Viviendas de Apoyo a la Reinserción (VAR), Centros de Encuentro y Acogida (CEA) y, por último, las Viviendas de Apoyo a Enfermos de Sida (VAES).

Presupuesto económico

Durante el ejercicio económico 2018, el presupuesto disponible en el Servicio Provincial de Drogodependencias ascendió a la cantidad de 5.912.526,00 euros:

Su distribución, por capítulos económicos, es la siguiente:

Capítulo 1.	5.532.155,25
Capítulo 2.	324.310,63
Capítulo 4.	36.060,72
Capítulo 6.	20.000,00

Financiación

Los ingresos económicos que financian durante 2018 el programa de drogodependencias, es el siguiente:

Diputación de Cádiz	3.951.238,99 (66,82%)
Junta de Andalucía	1.897.941,00 (32,10%)
Ayuntamiento de Cádiz	28.346,01 (0,47%)
Ayuntamiento de San Fernando	35.000,00 (0,59%)

Con independencia de las cantidades presupuestadas, en algunos centros, existen otros gastos (cesión de espacios donde se ubican algunos dispositivos, limpieza, teléfono, etc.) que son atendidos por los ayuntamientos donde se ubican los centros, atendiendo a las estipulaciones de los Convenios.

Recursos humanos

Al final del año 2018, las personas que se encuentran activas participando en el programa de drogodependencias alcanzan la cifra de 100 profesionales. Su distribución según profesión, es la siguiente*:

	Diputación	Otras Instituciones	Total
Abogados/as		2	2
Personal de Administración	16	8	24
Auxiliares de Clínica	5		5
DUEs	2	1	3
Educadores/as	2	1	3
Jefe/as Departamentos	1		1
Jefe de Servicio	1		1
Médicos/as	16	2	18
Personal auxiliar	1		1
Psicólogos/as	25	1	26
Trabajadores/as sociales	15	1	16
Total	84	16	100

- Se incluyen todos los profesionales adscritos a la Red Pública, entre los que se incluyen los profesionales adscritos a los Centros de Rota y de El Puerto de Santa María, así como a los Abogados dependientes de la Coordinadora Enlace, además de los administrativos adscritos a los CTA y dependientes de los Ayuntamientos.
- Actualmente se encuentran de Baja por Enfermedad o ILT por maternidad , 2 figuras profesionales que se han contabilizado: 1 Trabajadora Social y 1 Auxiliar de Administración.

ÁREA DE INTERVENCIÓN ASISTENCIAL

Descripción de la Intervención Asistencial

Debemos señalar que en la elaboración del Programa se siguen directrices que emanan de la Dirección General para las Drogodependencias y Adicciones y del Manual de Procedimientos Asistenciales del SPD de Cádiz.

Los objetivos generales del proceso asistencial propuestos son:

- Atender las demandas derivadas del consumo de drogas y otras adicciones, desde un modelo de atención integrada, coordinado con la Red Sanitaria y de Servicios Sociales y adaptado a las necesidades individuales.
- Orientar y asesorar a familias y pacientes.
- Facilitar la desintoxicación, deshabituación y tratamientos con sustitutivos a personas con problemas de adicción, ofreciéndoles los instrumentos necesarios para ello.
- Favorecer el proceso de maduración personal y social desarrollando las habilidades necesarias para hacer frente a situaciones de riesgo y su incorporación social.
- Prevenir o reducir la incidencia o severidad de los problemas asociados a la adicción.

La atención se realiza desde la perspectiva de las distintas áreas que conforman la intervención: biológica, psicológica, social y educativa-ocupacional.

Desde la perspectiva asistencial, el eje principal o mecanismo vertebrador de los distintos programas, denominado Intervención Asistencial, tiene como características principales las siguientes:

- Atención personalizada de los casos con una amplia oferta de recursos y programas, tanto provinciales como supraprovinciales, los cuales se ponen en marcha en función de las necesidades y circunstancias de cada usuario.
- Abordaje interdisciplinar para responder a las distintas demandas de los usuarios, con un claro afán de adaptarse a sus necesidades y que focaliza la atención de los profesionales según objetivos terapéuticos propuestos.
- El modelo se estructura en torno a una "Acogida" de calidad, como primer elemento de conexión entre el usuario y el equipo del centro, para pasar posteriormente a una valoración diagnóstica acorde con las necesidades detectadas, que permita concluir un Plan Terapéutico Individualizado, donde se incluyan objetivos claros, medibles y revisables y la aplicación de las diversas estrategias terapéuticas.
- Es un modelo que quiere hacer énfasis en la relación terapéutica que permita efectuar una correcta evaluación de las necesidades del usuario y en la utilización de sistemas diagnósticos que permitan una adecuada evaluación.
- Procesos asistenciales que faciliten la comunicación entre el Terapeuta de Referencia o gestor e integrador del caso que agilice la continuidad asistencial en el centro y las distintas figuras profesionales que pudieran actuar en distintos momentos sobre el usuario, y que permitan marcar el ritmo, la intensidad y la prioridad de cada una de las intervenciones.
- Compromiso de conseguir el máximo nivel de comunicación entre los distintos profesionales de los CTA, mediante sistemas de interconsultas flexibles que no demoren la atención a los usuarios y sin perder de vista las diversas responsabilidades profesionales.
- Compromiso de notificar mediante los diversos sistemas de registro existentes cuanta información se acuerde incorporar y que proporcione el conocimiento necesario sobre qué

actividades se realizan, para quién, en qué momento, etc.

- El modelo de atención propuesto es de aplicación a todas las conductas adictivas, mediante prácticas clínicas adecuadas y que aporten al proceso las recomendaciones previstas en las distintas Guías Clínicas editadas por la Dirección General de Servicios Sociales y Atención a las Drogodependencias de la Junta de Andalucía.
- La importancia de la implicación de todos y cada uno de los profesionales en la gestión del proceso asistencial del que forman parte, para la mejora permanente y la integración de las innovaciones.

Datos relativos a la actividad asistencial en 2018

Las fuentes de las que se han extraído los datos que se reflejan en este capítulo son el Sistema de Información del Plan Andaluz sobre Drogodependencias y Adicciones (SIPASDA) y están referidos a los Centros de Tratamiento Ambulatorio de carácter público.

Sobre las personas en tratamiento en 2018

Número total de pacientes activos en programas de tratamiento en los distintos dispositivos de la Red Pública de Cádiz a 31/12/2018, según género

Equipos	Pacientes en Programa			% sobre el total provincial
	H	M	Total	
Cádiz	769	194	963	15,03
Algeciras	515	123	638	9,95
Jerez	794	140	934	14,57
El Puerto de Santa María	238	64	302	4,71
Rota	73	11	84	1,31
La Línea	585	102	687	10,72
Sanlúcar	346	53	399	6,23
Chiclana	229	50	279	4,35
Puerto Real	204	40	244	3,81
San Fernando	372	105	477	7,44
Barbate	118	16	134	2,09
Conil	58	7	65	1,01
Alcalá de los Gazules	60	3	63	0,98
Villamartín	244	38	282	4,40
Arcos	56	8	64	1,00
Ubrique	81	11	92	1,44
Algodonales	66	5	71	1,11

Total CTA	4808	970	5778	90,15
Puerto II	233	0	233	3,64
Botafuegos	375	23	398	6,21
Total EAIP	608	23	631	9,85
Total Provincial	5.416	993	6.409	100,00

En los centros de tratamiento públicos de nuestra provincia, si atendemos al punto de corte del final del año 2018, se obtiene una cifra de 6.408 pacientes que se mantienen en activo en alguna modalidad de tratamiento ofrecida por estos recursos, de los que 90,15% corresponden a los centros de tratamiento ambulatorio y el 9.85% a los Equipos de Apoyo en IIPP.

En los Centros de Tratamiento Acreditados de nuestra provincia, en el mismo período temporal, Hay que contabilizar además 199 pacientes en programa de tratamiento en los Centros Privados Concertados (el 3,0 % del total de pacientes en tratamiento de la provincia), distribuidos según consta: Proyecto Hombre de Jerez 166 personas usuarias y CTA de Juego Patológico de Algeciras 33.

Número total de pacientes activos en programas de tratamiento en los distintos dispositivos de la Red Pública de Cádiz a 31/12/2018, según adicción principal (datos absolutos y porcentuales sobre cada CTA)

Equipos	Pacientes en Programa según adicción principal (datos absolutos)							
	Alcohol	Cannabis	Cocaína y Otros Estim.	Juego y Cd. Adictivas	Mezcla de Heroína + Cocaína	Opiáceos	Otras*	Tabaco
Cádiz	244	96	145	35	132	284	18	9
Algeciras	144	76	146	8	70	159	22	13
Jerez	215	119	156	24	248	141	27	4
El Pto. Sta. M ^a	43	30	55	4	90	75	4	1
Rota	8	5	12	0	43	16	0	0
La Línea	134	79	187	9	49	215	12	2
Sanlúcar	66	48	79	10	139	50	5	2
Chiclana	79	47	50	10	54	35	0	4
Puerto Real	85	20	62	11	25	36	5	0
San Fernando	140	60	102	19	29	84	15	28
Barbate	17	11	25	2	51	25	3	0
Conil	10	3	14	2	21	15	0	0
Alcalá G.	8	4	12	0	28	11	0	0
Villamartín	63	29	47	4	98	34	4	3
Arcos	23	4	10	2	14	10	1	0
Ubrique	32	5	15	0	9	30	1	0
Algodonales	22	3	6	0	31	8	1	0
Total CTA	1.333	639	1.123	140	1.131	1.228	118	66

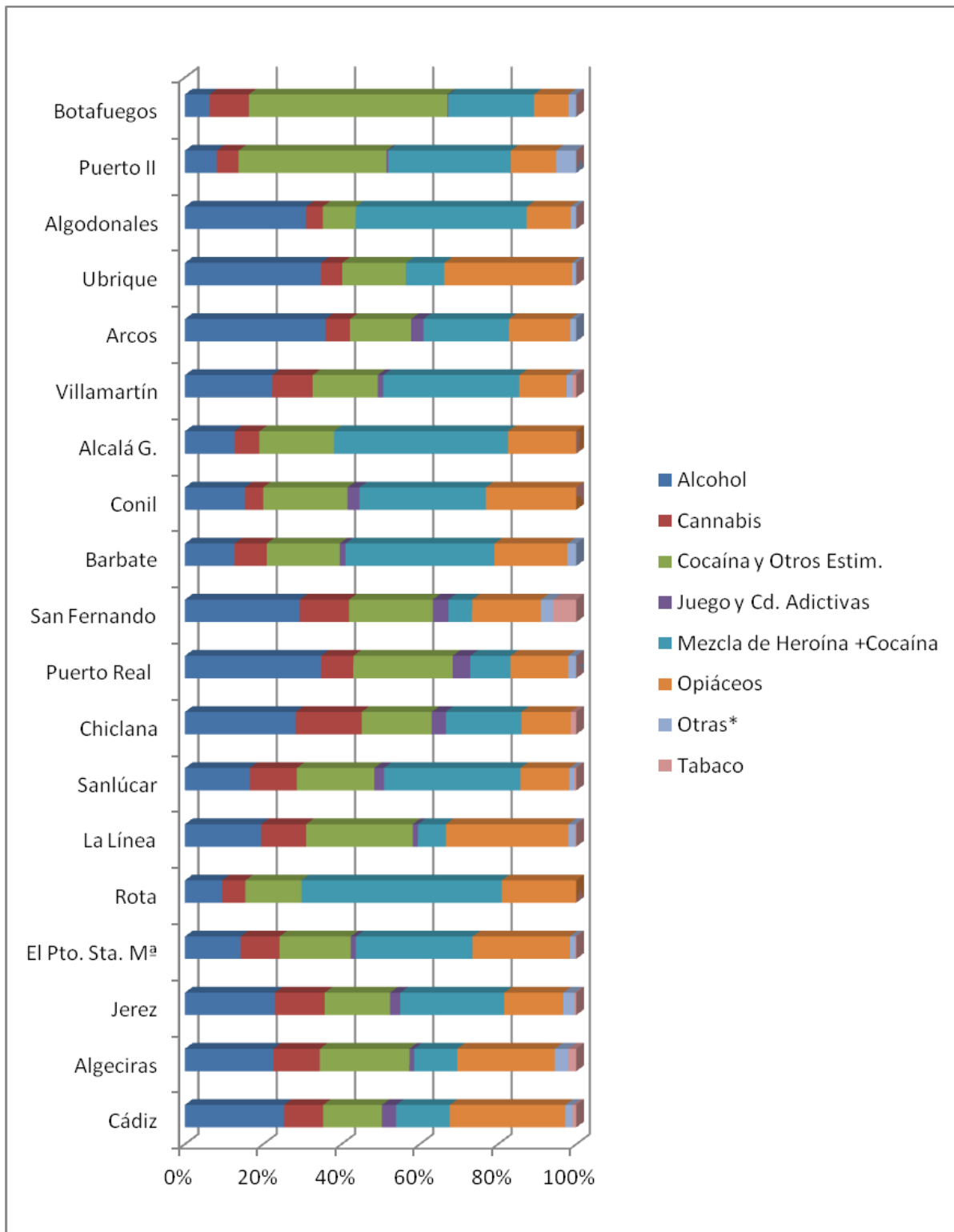
Puerto II	19	13	88	1	73	27	12	0
Botafuegos	25	40	202	1	87	35	8	0
Total EAIP	44	53	290	2	160	62	20	0
Total Prov.	1.377	692	1.413	142	1.291	1.290	138	66

* En el concepto Otras, se hace referencia básicamente al grupo de Sedantes, Hipnóticos y Barbitúricos.

Equipos	Pacientes en Programa según adicción principal (datos porcentuales)							
	Alcohol	Cannabis	Cocaína y Otros Estim.	Juego y Cd. Adictivas	Mezcla de Heroína + Cocaína	Opiáceos	Otras*	Tabaco
Cádiz	25,34	9,97	15,06	3,63	13,71	29,49	1,87	0,93
Algeciras	22,57	11,91	22,88	1,25	10,97	24,92	3,45	2,04
Jerez	23,02	12,74	16,70	2,57	26,55	15,10	2,89	0,43
El Puerto de Santa María	14,24	9,93	18,21	1,32	29,80	24,83	1,32	0,33
Rota	9,52	5,95	14,29	0,00	51,19	19,05	0,00	0,00
La Línea	19,51	11,50	27,22	1,31	7,13	31,30	1,75	0,29
Sanlúcar	16,54	12,03	19,80	2,51	34,84	12,53	1,25	0,50
Chiclana	28,32	16,85	17,92	3,58	19,35	12,54	0,00	1,43
Puerto Real	34,84	8,20	25,41	4,51	10,25	14,75	2,05	0,00
San Fernando	29,35	12,58	21,38	3,98	6,08	17,61	3,14	5,87
Barbate	12,69	8,21	18,66	1,49	38,06	18,66	2,24	0,00
Conil	15,38	4,62	21,54	3,08	32,31	23,08	0,00	0,00
Alcalá G.	12,70	6,35	19,05	0,00	44,44	17,46	0,00	0,00
Villamartín	22,34	10,28	16,67	1,42	34,75	12,06	1,42	1,06
Arcos	35,94	6,25	15,63	3,13	21,88	15,63	1,56	0,00
Ubrique	34,78	5,43	16,30	0,00	9,78	32,61	1,09	0,00
Algodonales	30,99	4,23	8,45	0,00	43,66	11,27	1,41	0,00
Total CTA	23,07	11,06	19,44	2,42	19,57	21,25	2,04	1,14
Puerto II	8,15	5,58	37,77	0,43	31,33	11,59	5,15	0,00
Botafuegos	6,28	10,05	50,75	0,25	21,86	8,79	2,01	0,00
Total EAIP	6,97	8,40	45,96	0,32	25,36	9,83	3,17	0,00
Total Prov.	21,49	10,80	22,05	2,22	20,14	20,13	2,15	1,03

A nivel provincial, de las personas que están activas en tratamiento, cuatro adicciones principalmente copan las demandas de tratamiento con cifras muy similares 22,05% la cocaína y otros estimulantes, el alcohol con un 21,49%, la mezcla de heroína y cocaína el 20,14%, y las demandas de opiáceos el 20,13%.

Distribución porcentual de los pacientes activos en programas de tratamiento en los distintos CTA Públicos de Cádiz a 31/12/2018, según adicción principal

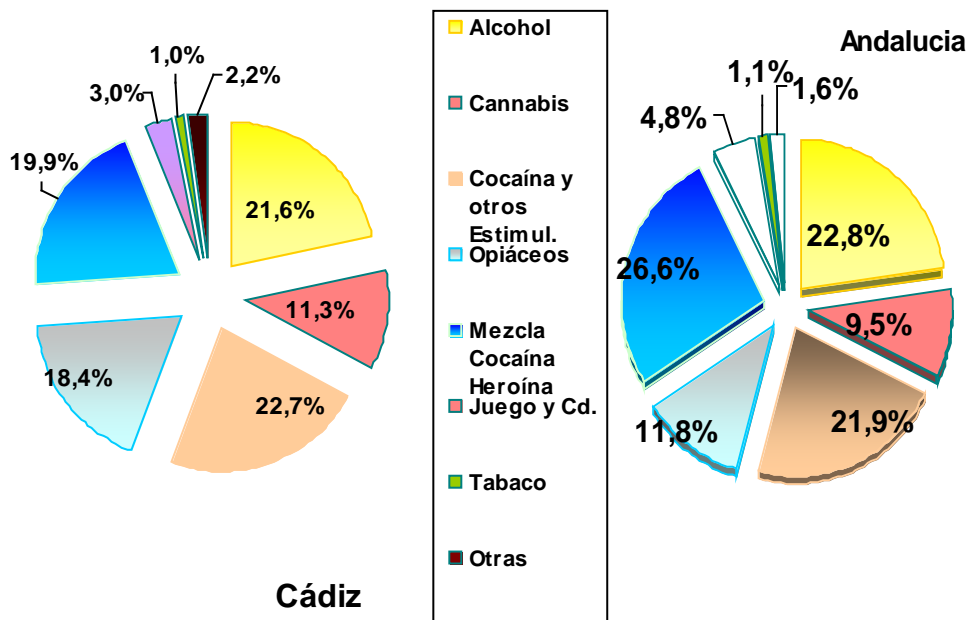


Total de pacientes activos en programas de tratamiento al final de año, según adicción principal en los últimos años. Datos comparados entre Cádiz (públicos y concertados) y Andalucía

Equipos		Pacientes en Programa según adicción principal							
		Alcohol	Cannabis	Cocaína y otros Estimul.	Opiáceos	Mezcla Cocaína Heroína	Juego y Cd. Adictivas	Tabaco	Otras
2009	Cádiz	1.445	473	1.498	1.941	1.095	109	92	141
	Andalucía	12.260	2.867	9.075	5.362	14.900	1.402	907	717
2010	Cádiz	1.341	505	1.419	1.938	1.179	117	103	132
	Andalucía	13.365	3.765	9.561	5.373	15.514	2.227	662	688
2011	Cádiz	1.331	616	1.360	1.743	1.107	194	88	119
	Andalucía	9.832	3.497	7.771	4.746	13.281	2.199	386	502
2012	Cádiz	1.392	765	1.321	1.654	1.037	225	86	142
	Andalucía	9.775	4.450	7.565	4.478	12.226	2.410	485	602
2013	Cádiz	1.397	756	1.325	1.654	1.030	225	81	127
	Andalucía	9.747	4.345	7.510	4.455	12.122	2.360	488	551
2014	Cádiz	1.478	821	1.292	1.601	1.003	118	74	134
	Andalucía	9.374	4.974	7.513	4.154	10.970	2.062	375	643
2015	Cádiz	1.500	865	1.308	1.500	1.109	159	170	112
	Andalucía	9.158	4.630	7.138	4.130	10.623	1.775	422	622
2016	Cádiz	1.399	695	1.293	1.438	1.152	157	63	144
	Andalucía	8.938	3.901	7.238	4.743	9.980	1.591	367	609
2017	Cádiz	1.412	693	1.397	1.367	1.255	151	70	130
	Andalucía	8.612	3.521	7.868	3.986	10.395	1.646	391	582
2018*	Cádiz	1.415	743	1.491	1.290	1.307	194	64	142
	Andalucía	8.386	3.487	8.077	4.342	9.800	1.759	405	579

- Datos tomados 19/01/2019

Distribución porcentual de pacientes activos en tratamiento según adicción principal a 31/12/2018. Datos comparados entre Cádiz y Andalucía



Evolución anual de pacientes activos en programa de tratamiento al final de los últimos años, según equipos

Equipos	2007	2008	2009	2010	2011 **	2012	2013	2014	2015	2016	2017	2018	
Cádiz	1.010	1.020	1012	982	952	927	984	1.010	988	974	961	963	
Sierra Sur	269	268	319	316	Vill.	221	238	259	275	258	249	638	282
					Arcos	75	93	90	90	87	73	934	64
Sierra Norte	178	182	199	182	Ubri.	114	102	126	100	95	88	302	92
					Algd.	71	65	64	71	77	65	84	71
Algeciras	658	666	661	703	652	656	655	778	733	642	640	638	
Jerez	842	908	938	994	939	917	993	991	1.065	934	1026	934	
El Pto. Santa María	486	400	542	460	422	403	341	339	331	292	271	302	
Rota	96	92	96	112	100	111	91	84	76	86	82	84	
La Línea	591	650	632	600	554	532	538	513	500	467	516	687	
La Janda	299	271	296	265	Barb.	135	136	125	152	156	126	134	134
					Conil	75	62	75	70	54	56	65	65
					Alcalá	59	63	64	55	56	58	63	63
Sanlúcar	352	366	344	334	339	366	379	444	357	419	402	399	
Chiclana	262	237	278	244	246	258	269	288	270	243	241	279	
Puerto Real	237	198	223	221	203	239	226	229	249	221	233	244	

San Fernando	521	531	565	552	542	566	617	615	589	522	480	477
San Roque*	-	-	-	-	-	-	-	-	-	-	-	-
Chipiona*	-	-	-	-	-	-	-	-	-	-	-	-
Total CTA	5.798	5.789	6.105	5.965	5.699	5.725	5.896	6.064	5.941	5.515	5.610	5.778
Total EAIP	905	871	689	769	641	671	625	566	599	624	651	631
Total Provincial	6.706	6.660	6.794	6.734	6.340	6.396	6.521	6.660	6.540	6.139	6.261	6.409

* San Roque cesa su actividad en 2001 y Chipiona en 2005.

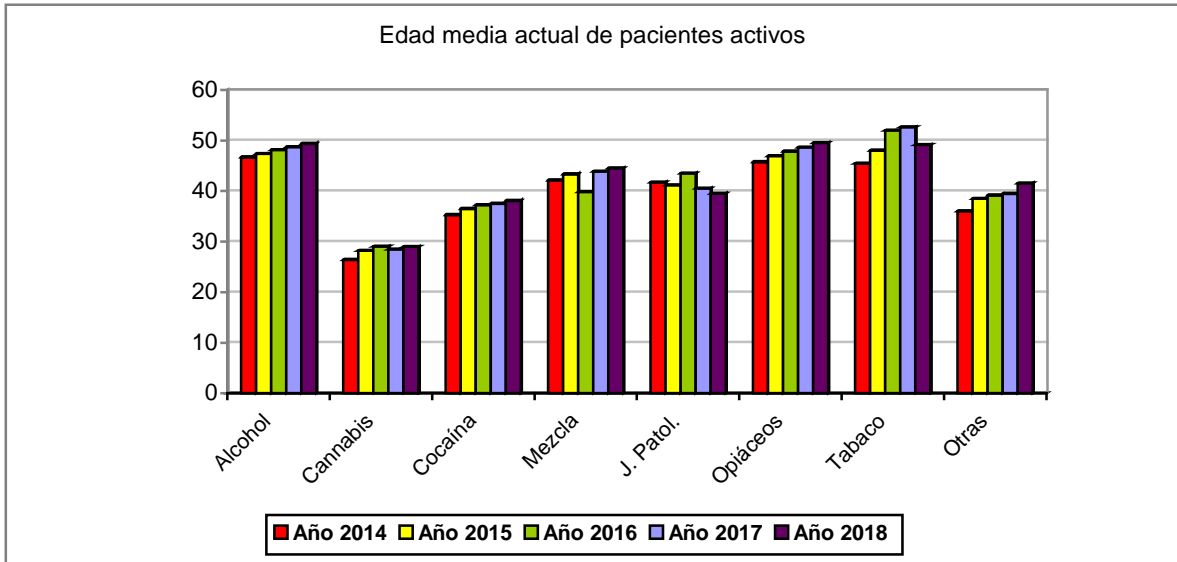
** En 2011 se produce la desagregación de los Centros de Sierra Norte, Sierra Sur y La Janda.

Desde el año 2000 los centros de la Red Pública vienen manteniendo activo un volumen asistencial constante superior a los 6.000 pacientes. La bajada que se produce a partir del 2011, probablemente sea debido a un incremento de la calidad de la notificación, más que a una auténtica bajada de los pacientes en tratamiento. No obstante y pese a la falta de renovación de profesionales que atienden a los usuarios, se mantiene un volumen de pacientes activos constante y creciente en los últimos años.

Edad media actual de pacientes en tratamiento en los Centros de la Red Pública de Cádiz a final del año 2018, según tipo de adicción principal

Tipo Adicción Principal	Edad Media Actual	Desviación Típica	Edad Mínima	Edad Máxima	Edad Mediana
Alcohol	49,36	10,32415	18,74	78,21	49,4972
Cannabis	28,97	11,18321	13,18	73,89	27,1806
Coca y Estim.	38,09	8,77619	15,89	69,25	37,4875
Juego y Ad. Sin Sust.	39,50	14,97149	13,33	75,33	39,4417
Mezcla	44,55	8,80510	18,50	73,31	45,3861
Opiáceos	49,51	7,74914	17,16	70,78	49,8028
Otras	41,54	12,60934	16,46	73,97	39,5736
Tabaco	49,15	11,93891	16,09	70,19	51,8917
Total	43,12	11,74557	13,18	78,21	43,9556

Evolución de la edad media actual de pacientes en tratamiento en los Centros de la Red Pública de Cádiz en los últimos 5 años, según tipo de adicción principal



Según los distintos perfiles de consumo, actualmente constatamos que se incrementa de forma generalizada año tras año en casi todos los tipos de adicciones, la media de edad de los usuarios de los centros, y en especial en el grupo del alcohol y los opiáceos. Es lo que podríamos llamar un envejecimiento de la población atendida.

Pirámide poblacional según sexo de pacientes en tratamiento en los Centros de la Red Pública de Cádiz a final del año 2018



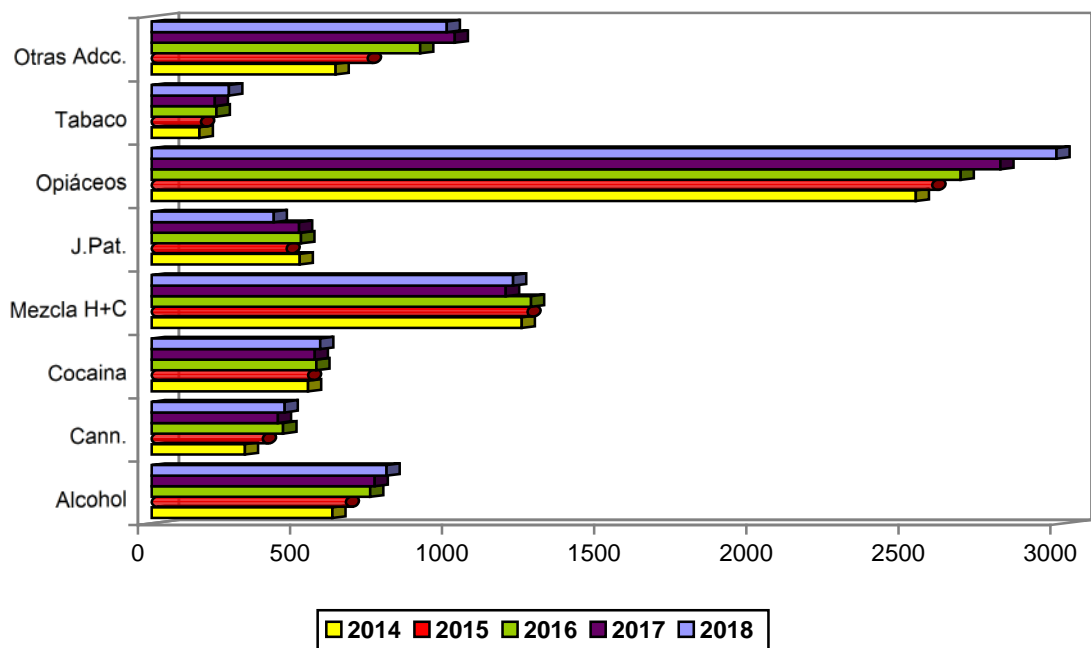
La edad media de los hombres es de 43,11 y la de las mujeres es de 43,62 años.

El año 2012, con 39,20 años, supuso un nuevo repunte de la edad media de los usuarios que son atendidos en nuestros centros. La evolución de la edad media provincial ha tenido el siguiente recorrido: En el 2008, la media de edad de 38,5 y en 2009, de 38,8 años, en 2010 de 39,09 y en 2011 fue de 40,00 años. En 2015 la edad media sigue aumentando a 41,66 años de media, para llegar a 2016 con 42,54 años y una edad media de 42,84 en 2017. En 2018 la edad media global asciende a 43,19 años

Tiempo medio de permanencia en tratamiento en días, de las personas que se encontraban activas a final del año 2018, según adicción principal

Tipo Adicción Principal	Media de Días en Tratamiento	Tiempo Mínimo	Tiempo Máximo	Tiempo Mediano
Alcohol	772,56	3	8282	373,00
Cannabis	437,45	4	5605	253,00
Cocaína y otros Estim.	554,16	3	7167	316,00
Juego y A. sin Sust.	401,16	0	4279	227,00
Mezcla	1188,71	3	8282	507,00
Opiáceos	2974,26	3	12003	1805,00
Otras	970,11	13	7988	439,00
Tabaco	245,53	3	2530	82,00
Total	1181,41	0	12.003	426,50

Evolución en los 5 últimos años del tiempo medio de permanencia según adicción principal



Como en años anteriores el tiempo de retención según las drogas es bastante similar, con una paulatina subida del tiempo de permanencia, sobre la que destacamos el tiempo de permanencia en el alcohol y, especialmente, los opiáceos.

Distribución de pacientes en tratamiento al final de 2018, según municipio de procedencia y género de los pacientes, con expresión de la proporción que supone sobre el total provincial

Municipio	Hombre	Mujeres	Total	%
Alcalá de los Gazules	19	3	22	0,33
Alcalá del Valle	15	0	15	0,23
Algar	2	1	3	0,05
Algeciras	556	107	663	10,03
Algodonales	23	3	26	0,39
Arcos de la Frontera	88	12	100	1,51
Barbate	111	15	126	1,91
Benalup	22	1	23	0,35
Benaocaz	2	0	2	0,03
Bornos	46	8	54	0,82
Cádiz	742	175	917	13,88
Castellar de la Frontera	11	1	12	0,18
Conil de la Frontera	74	11	85	1,29
Chiclana de la Frontera	291	57	348	5,27
Chipiona	97	16	113	1,71
El Bosque	7	0	7	0,11
El Gastor	2	1	3	0,05
El Puerto de Santa María	325	81	406	6,14
Espera	27	1	28	0,42
Grazalema	4	0	4	0,06
Jerez de la Frontera	841	140	981	14,85
Jimena de la Frontera	31	10	41	0,62
La Línea de la Concepción	478	79	557	8,43
Los Barrios	50	10	60	0,91
Medina-Sidonia	28	3	31	0,47
Olvera	23	2	25	0,38
Paterna de Rivera	18	0	18	0,27
Prado del Rey	16	2	18	0,27
Puerto Real	210	40	250	3,78
Puerto Serrano	54	5	59	0,89
Rota	88	19	107	1,62
San Fernando	380	95	475	7,19
San José del Valle	9	3	12	0,18
San Roque	129	24	153	2,32
Sanlúcar de Barrameda	261	39	300	4,54
Setenil de las Bodegas	5	0	5	0,08
Tarifa	74	11	85	1,29
Torre-Alháuquime	1	0	1	0,02
Trebujena	24	1	25	0,38
Ubrique	64	11	75	1,13

Vejer de la Frontera	23	3	26	0,39
Villaluenga del Rosario	2	0	2	0,03
Villamartín	81	15	96	1,45
Zahara	8	1	9	0,14
Otros Mun. Andalucía	193	14	207	3,13
Otros Mun. España	17	0	17	0,26
N/C	14	2	16	0,24
Total	5.586	1.022	6.608	100,00

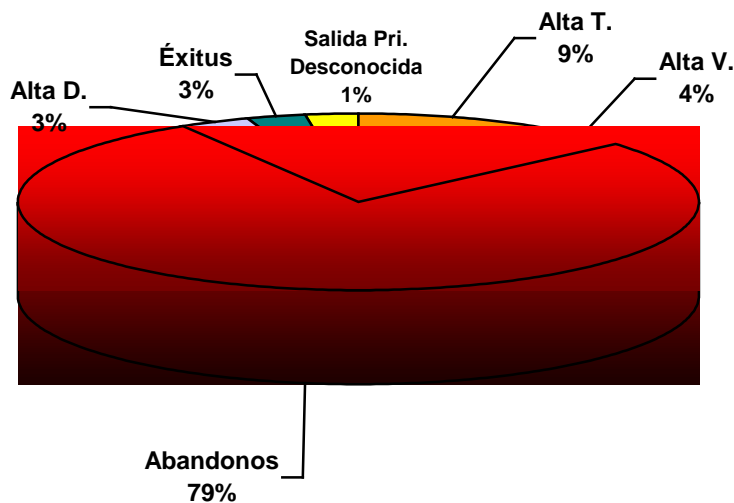
Este indicador calcula el número de casos que han estado al menos un día en tratamiento en los centros de la provincia de Cádiz, según la localidad de procedencia. Como viene siendo habitual, los municipios con un mayor número de pacientes en programa en los centros ambulatorios, residen en las localidades de Jerez de la Frontera, Cádiz, Algeciras, La Línea de la Concepción, San Fernando, El Puerto de Santa María, Sanlúcar, Chiclana y Puerto Real con el 74,11%.

Sobre pacientes que salen del tratamiento a lo largo de 2018

Distribución porcentual de pacientes que salen del tratamiento en 2018, según tipo de alta y sexo en Cádiz

Este indicador excluye las admisiones a tratamiento por tabaco. Calcula el número de personas que han sido dadas de alta según tipo y sexo con expresión del porcentaje que corresponda. Este indicador incluye Centros de Tratamiento públicos y concertados, para permitir la comparación con Andalucía.

Tipos de Salidas	Cádiz					
	H		M		Total	
	n	%	n	%	n	%
Alta Terapéutica	244	9,55	41	7,56	285	9,20
Alta Voluntaria	117	4,58	21	3,87	138	4,46
Abandono	666	26,07	148	27,31	814	26,28
Alta Derivada	92	3,60	5	0,92	97	3,13
Éxito o Fallecimiento	72	2,82	19	3,51	91	2,94
Alta Automática por Abandono	1.288	50,41	308	56,83	1.596	51,53
Alta Salida de Prisión desconocida	76	2,97	0	0,00	76	2,45
Total	2.555	100,00	542	100,00	3.097	100,00



En los últimos años se viene observando una paulatina disminución de las tasas de altas terapéuticas que venían arrojando cifras en torno al 16%. En 2016, empieza una leve disminución que se acrecienta en 2017 con un 10% y en 2018 con un 9%. En el ámbito andaluz la tasa de altas terapéuticas está en estos últimos años en torno al 13 %, igualmente con tendencia decreciente.

Sobre la intervención asistencial realizada

Distribución de la adscripción de pacientes a los distintos programas de tratamiento. Comparación entre Cádiz y Andalucía en 2018

Programas	Pacientes según programa al final de 2018 respecto del total de activos	
	Cádiz	Andalucía
Programa Arquímedes	2	69
Programa Asesoramiento Jurídico	19	705
Programa de Alucinógenos	7	13
Programa de cannabis	650	1.771
Programa de deshabitación	3.968	16.520
Programa de desintoxicación domiciliaria	134	1.346
Programa de desintoxicación rápida	1	56
Programa de Estimulantes	957	2.451
Programa de Formación	23	357
Programa de Hipnosedantes	160	564
Programa de Información, orientación y tratamiento a jóvenes consumidores y familiares	7	18
Programa de intervención en tabaquismo	161	494

Programa de Juego Patológico	135	1.208
Programa de Orientación Socio-Laboral	263	1.633
Programa de Sanciones Administrativas	40	199
Programa de Seguridad Social	5	263
Programa de Sustancias Volátiles	1	10
Programa de Tratamiento anticraving	159	2419
Programa de Tratamiento con agonistas (Opiáceos)	1.954	10.404
Programa de Tratamiento con antagonistas (Naltrexona)	11	87
Programa de Tratamiento con Disuasores del Alcohol	446	2.436
Programa DGT: Consumo de riesgo	0	1
Programa DGT: Trastorno por consumo	0	13
Programa Red de Artesanos	12	63
Programa Talleres	0	109
Programas de Empleo	13	271
Total Provincial	5.762	29.192

* Incluye usuarios totales de la provincia: Centros Públicos y Concertados. Este indicador calcula el nº de personas usuarias que han estado adscritos a cada programa durante al menos un día del periodo seleccionado

Al final de 2018, encontramos que los/as profesionales de la provincia de Cádiz habían adscrito al 86 % de las personas en tratamiento en los distintos programas que recoge el Sipasda, lo que implica cifras similares a años pasados. En Andalucía, esta cifra ascendió a casi 79%.

Los Programas de Deshabitación, Tratamiento con Metadona y Tratamiento de Estimulantes son en los dos ámbitos los más utilizados, como viene siendo habitual, consolidándose el uso de otros programas como el Programa de Tratamiento con Disuasores de Alcohol.

Distribución y proporción del total de citas y consultas realizadas según tipo en 2018. Comparación entre Cádiz y Andalucía*.

Tipo de Citas o Consultas	Cádiz		Andalucía	
	Nº	%	Nº	%
Cita con familiares de persona usuaria de otro CTA	62	0,10	332	0,10
Cita con familiares de personas usuarias activas	1.225	2,06	6.235	1,98
Cita con familiares de personas usuarias no activas	148	0,24	805	0,25
Cita de Información que se convierten en acogida	2.881	4,85	13.524	4,29
Cita de Intervención psicoeducativa	307	0,51	2.485	0,78
Cita de Revisión o Seguimiento	42.463	71,51	224.804	71,39
Cita de Revisión o Seguimiento de persona usuaria de otro CTA	357	0,60	1.991	0,63
Cita para Información	2.203	3,71	12.839	4,07
Cita para Valoración Diagnóstica	4.244	7,14	18.664	5,92
Consulta de Información que se convierten en acogida	394	0,66	1.506	0,47

Consulta telefónica/telemática	2.977	5,01	16.244	5,15
Reunión de Grupo de Familiares	143	0,24	1.050	0,33
Reunión de Grupo de Personas Usuarias	1.431	2,40	11.461	3,63
Revisión de Personas Usuarias no Activas	539	0,90	2.849	0,90
TOTAL	59.374	100,00	314.789	100,00

* Incluye usuarios totales de la provincia: Centros Públicos y Concertados.

** Los Tipos de Citas de Información se distribuyen en la provincia como sigue en 2018:

Cita para Información - (Re)Admisión a Tratamiento : 5.444

Cita para Información - Familiar: 165

Cita para Información - Ciudadanía: 975

Este indicador calcula el nº de citas realizadas (a las que acude la persona usuaria) estuvieran programadas o no en un periodo y porcentaje que representan respecto al total de citas.

Del total de las 59.378 consultas realizadas, se desprende que casi las $\frac{3}{4}$ partes (71,51%) de las citas, corresponden al seguimiento de las personas usuarias, siendo este tipo de cita la más utilizada, seguida de las citas de Información que se convierten en acogida y las consultas telefónicas. Cifras similares se constatan en Andalucía.

Distribución del % de citas realizadas sobre previstas, tiempo medio de la duración de la cita y nº de pacientes medios atendidos al día a lo largo de 2016, 2017 y 2018, según centro de tratamiento

Equipos	% Citas realizadas sobre Previstas			Tiempo medio que se reserva cada terapeuta por consulta clínica en minutos			Nº medio de pacientes atendidos por día en el periodo		
	2016	2017	2018	2016	2017	2018	2016	2017	2018
Cádiz	70,89	69,87	68,68	39	40	38	35,56	34,91	34,07
Algeciras	76,47	75,97	74,72	46	46	48	28,62	25,26	26,02
Jerez	63,52	63,77	58,99	32	33	35	35,06	36,30	29,78
El Pto. Sta. María	69,87	71,46	73,22	24	24	29	10,08	10,00	9,94
Rota	74,70	78,69	80,14	47	47	50	4,10	4,06	3,65
La Línea	53,55	51,58	54,96	36	37	37	17,80	17,03	20,15
Sanlúcar	60,77	58,23	57,32	35	37	38	13,29	13,00	12,36
Chiclana	59,13	55,69	58,26	35	35	39	8,92	8,50	8,62
Puerto Real	68,25	68,81	71,38	38	39	40	8,55	8,45	8,84
San Fernando	78,05	77,32	76,39	37	38	38	21,77	21,64	20,47
Barbate	61,25	64,35	65,22	41	44	40	8,55	8,79	9,02
Conil	62,15	69,46	64,74	39	40	40	9,89	11,81	10,31
Alcalá de los G.	60,61	63,60	62,52	41	43	41	9,68	9,19	8,90

Equipos	% Citas realizadas sobre Previstas			Tiempo medio que se reserva cada terapeuta por consulta clínica en minutos			Nº medio de pacientes atendidos por día en el período		
Villamartín	62,50	61,88	65,14	33	31	32	8,14	8,40	8,22
Arcos	59,02	62,10	63,80	33	33	34	8,48	7,19	6,02
Ubrique	68,14	67,94	69,27	36	38	41	6,92	6,21	6,29
Algodonales	64,34	64,12	60,59	37	38	40	5,39	5,95	5,21
EAIP Puerto II	70,38	73,22	73,39	27	27	27	11,10	11,36	7,66
EAIP Botafuegos	58,99	56,68	48,67	19	18	19	18,89	18,91	18,43
Datos Globales de Cádiz	67,23	66,96	66,63	38	39	40	-	-	-
Datos Globales de Andalucía	69,77	69,47	68,99	39	39	35	-	-	-

Podemos hablar que la media porcentual de citas realizadas sobre las previstas está entre el 60 y 70% de realización en este último año, describiéndose una suave bajada en el porcentaje de citas de realizadas sobre previstas en estos tres últimos años, con cifras similares en Andalucía. Este indicador no contabiliza las citas registradas a posteriori, solamente cuenta las citas programadas que efectivamente se llevan a cabo.

Respecto de los tiempos medios que cada terapeuta se marca para dedicárselo a cada paciente en cada una de las citas y, tomando como referencia la media andaluza entorno a los 35 minutos, vemos como en los CTA de Cádiz se refleja un abanico que va desde 29 minutos que se le dedica en El Puerto de Santa María de media a los 50 minutos en Algeciras, sin contar a los Equipos de Apoyo a las Prisiones.

El número medio de personas distintas atendidas al día, considerando exclusivamente los días hábiles de cada CTA. Obviamente hay que considerar que esta media mantiene unos importantes límites inferiores y superiores atendiendo al número de profesionales que los integran y considerando que un paciente puede ser visto por distintos profesionales el mismo día.

Media de citas y consultas por paciente en los últimos años. Datos comparados entre Cádiz y Andalucía

Ámbito	Media					
	2013	2014	2015	2016	2017	2018
Andalucía	10,15	10,10	9,69	9,31	9,02	8,60
Cádiz	8,34	8,28	8,10	7,79	7,85	7,63

Este indicador calcula la media de citas (programadas o no) por persona usuaria en un periodo. Para ello se divide el total de citas registradas entre el total de personas usuarias distintas vistas en ese periodo, obteniéndose una media del nº de veces que se ha visto a cada persona.

El año 2018, refleja una media de 7,63 veces, las que se ha visto a cada paciente en Cádiz frente a las 8,60 veces que se ha visto de media en Andalucía. Si este indicador lo aplicamos exclusivamente a los Centros Públicos, las cifras medias para Cádiz y Andalucía son respectivamente 6,76 y 6,61 veces.

Uso del Gestor Documental: Nº de Informes de cada tipo generados en el año 2018

Categoría	Tipo de Informe	Número
Informe de autorización para la recogida de metadona	Informe de autorización para la recogida metadona	5.551
Informes a Juzgados u Organismos Judiciales	Persona activa en tratamiento	230
	Persona activa, informe periódico de seguimiento	163
	Persona dada de alta	45
Informes a petición de la persona interesada o a instancias de parte	De Persona usuaria activa	1.867
	Persona usuaria actualmente de alta	270
Informes a Solicitud de Servicios Sociales Penitenciarios	Informe acerca de la petición de tratamiento	13
	Informe con propuesta terapéutica inicial	16
	Informe de Seguimiento	276
	Persona dada de alta	2
Informes de Consentimiento Informado CTA	Autorización para la inserción de datos de carácter personal	2.858
	Autorización para la inserción de datos de carácter personal de familiar de persona usuaria	0
	Autorización para la inserción de datos de carácter personal de familiar de persona usuaria sin fibat	5
	Consentimiento para acceso a datos personales	13
	Consentimiento para controles tóxicos en orina	52
	Consentimiento para el programa con agonistas opiáceos (Metadona)	309
	Consentimiento para el programa de Desintoxicación No hospitalaria	36
	Consentimiento para emisión de informes	501
	Consentimiento para iniciar tratamiento	3.346
	Consentimiento para iniciar tratamiento (representante legal)	49
	Consentimiento para iniciar tratamiento para personas menores de edad	257
	Consentimiento para la derivación entre Centros de Tratamiento Ambulatorio	479
	Consentimiento para la transmisión de información a terceros	376
	Consentimiento para tratamiento con Buprenorfina-Naloxona	51
	Consentimiento para tratamiento con Disuasores de Alcohol	231
	Consentimiento para tratamiento con Nalmefeno	52
Consentimiento para tratamiento con Naltrexona	4	

	Revocación del consentimiento	4
Informes de Controles Toxicológicos	Día concreto	36
	Periodo actual	190
Informes de Sanciones Administrativas	Informe Aceptación, persona usuaria	73
	Informe Aceptación, representante legal	44
	Informe Final	45
	Informe Seguimiento	235
	Informe Suspensión	66
Informes de Sanciones Administrativas previas a Ley Orgánica 4/2015	Compromiso	13
	Final	14
	Seguimiento	88
	Solicitud de Suspensión	20
Informes para el SAS	Petición de analítica	1.392
	Solicitud de baja laboral	13
	Solicitud de baja laboral por desintoxicación	16
	Solicitud de interconsulta/derivación de personas a Salud Mental	27
	Solicitud de prescripción de pruebas diagnósticas	11
Informes Programas Incorporación Social	Informe Inicial Centro Referencia Red Artesanos	35
	Informe Inicial Programa Arquímedes	0
Visados Médicos	Informe Clínico Nalmefeno	141
	Informe para la prescripción de Antipsicóticos Atípicos	187
	Informe Visado buprenorfina-naloxona	401
TOTAL		20.103

Uso de la Historia Clínica en relación a las áreas en las que se notifica a final de 2018 según CTA

Indica las personas usuarias activas y el uso de cada área de la historia clínica en el centro actual, es decir, no se tienen en cuenta los registros de la HC en centros distintos del actual. También se excluyen los volcados automáticos.

Centro	P. Activas	Acogida	H. Adictiva	A. Psicológica	A. Social	A. Médica/DUE	Diagnóstico	Objetivos
Cádiz	985	580	34	96	109	325	822	34
Algeciras	651	472	282	75	228	323	456	13
Jerez	931	663	69	87	243	538	751	27
El Pto. Sta. María	315	268	83	267	26	253	300	245
Rota	86	55	1	31	0	9	56	0
La Línea	704	494	284	101	225	372	679	242
Sanlúcar	398	287	81	119	221	308	370	111
Chiclana	276	230	15	106	90	160	162	7
Puerto Real	244	178	44	141	171	197	199	82
San Fernando	488	352	73	77	112	180	398	70
Barbate	129	103	58	78	77	107	113	44
Conil	64	45	23	31	32	46	46	23
Alcalá de los G.	63	50	24	29	28	44	48	17
Villamartín	279	193	48	23	104	205	257	20
Arcos	65	41	5	1	24	53	56	2
Ubrique	89	60	44	4	20	51	71	9
Algodonales	74	52	39	6	15	36	54	3
EAIP Puerto II	240	197	6	88	51	6	108	10
EAIP Botafuegos	395	316	4	0	35	18	133	2
Datos Globales de la provincia de Cádiz	6.677	4.828	1.281	1.439	1.909	3.263	5.193	1.066

Datos relacionados con elementos del diagnóstico de los usuarios según CTA en el periodo de 2018

CTA	Personas con diagnóstico CIE vigente	% con diagnóstico sobre las personas activas	Personas con Patología Dual activas a lo largo del año	Personas T. Mental Grave	Personas Seguimiento en Salud Mental
Cádiz	871	88,52	73	33	19
Algeciras	492	75,69	42	26	22
Jerez	773	83,03	72	30	25
El Pto. Sta. María	302	95,87	49	20	18
Rota	60	69,77	3	1	0
La Línea	703	99,72	105	25	25
Sanlúcar	362	90,73	26	17	16
Chiclana	176	63,77	21	6	5
Puerto Real	217	88,93	44	18	17
San Fernando	413	84,63	56	32	28
Barbate	101	78,29	37	17	15

Conil	39	60,94	20	12	8
Alcalá de los G.	48	68,25	16	6	6
Villamartín	269	96,42	63	19	16
Arcos	61	93,85	13	5	4
Ubrique	74	83,15	9	3	1
Algodonales	56	75,68	10	3	3
EAIP Puerto II	184	76,35	14	4	2
EAIP Botafuegos	228	57,72	8	3	3
Datos Globales de Cádiz**	-	-	669	278	231
Datos Globales de Andalucía**			4.216	1.497	1.245

** Los Totales no son la suma de cada CTA, pues, se ha tenido en cuenta las derivaciones entre centros para que no sumen dos veces la misma persona. Se incluye la totalidad de los Centros, incluido los Privados Concertados

En Cádiz, al final del año, el 10,43% sobre el total de pacientes activos tienen alguna Patología Dual activa que ha sido notificada, esta cifra es ligeramente superior en el ámbito andaluz con el 11,44%.

Indicadores de la actividad relacionada con el Instituto de Medicina Legal en 2018. Datos comparados entre Cádiz y Andalucía.

Tipo de Datos	Cádiz	Andalucía
Nº de solicitudes de búsqueda de persona usuaria enviadas desde el Adriano (o realizadas directamente por un médico o médica forense) al Sipasda, pudiendo estar procesadas o no por el IML.	259	1.075
Nº de solicitudes de búsqueda de persona usuaria enviadas desde el Adriano al Sipasda, o realizadas directamente por el médico forense, que han sido procesadas por el IML, es decir, han realizado la comprobación de si la persona usuaria está registrada o no	210	898
Nº de informes completos realizados y enviados por los CTA en el periodo seleccionado. No incluye las peticiones de informes completos que no se hubieran respondido ni los informes que estén en estado de borrador al finalizar el periodo seleccionado.	104	403

Sobre la derivación a Recursos de Internamiento

Los recursos residenciales o de internamiento son aquellos en que las personas están a jornada completa y desarrollan tanto las actividades terapéuticas como las de la vida cotidiana y de ocio. Hay distintos tipos de dispositivos destinados a cubrir diversas fases del tratamiento y objetivos terapéuticos: Unidades de Desintoxicación Hospitalaria (UDH), Comunidades Terapéuticas (CCTT), Viviendas de Apoyo al Tratamiento (VAT), Viviendas de Apoyo a Enfermos de Sida (VAES) y Viviendas de Apoyo a la Reinserción (VAR).

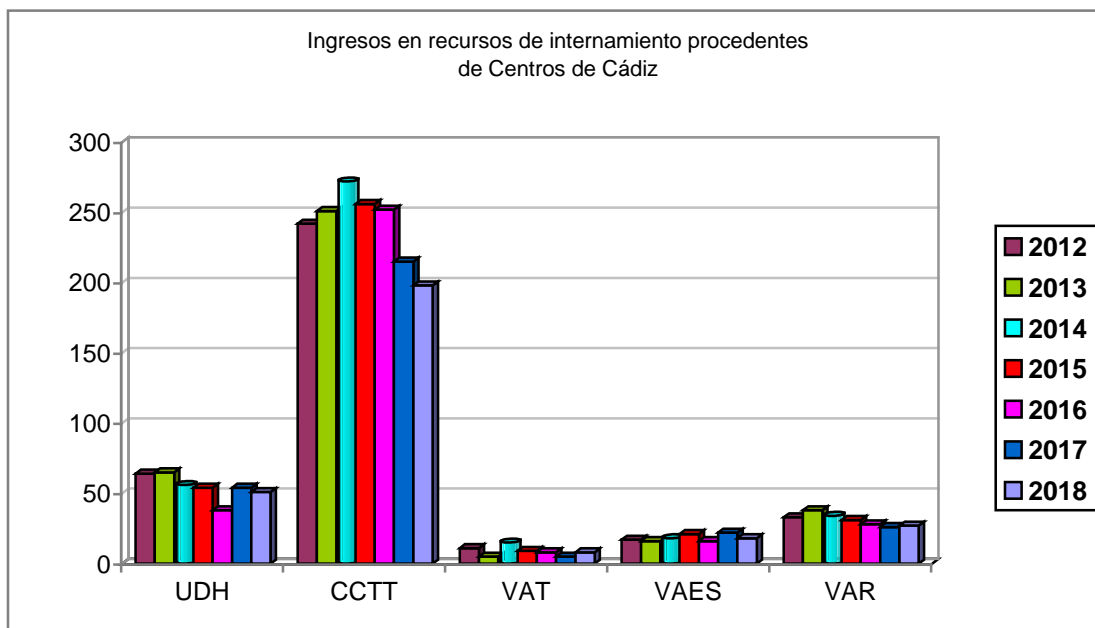
Ingresos totales a lo largo de 2018 que se producen en los recursos de internamiento, según equipo derivador de Cádiz y tipo de recurso

Equipos	CCTT	UDH	VAES	VAR	VAT	Total
Cádiz	32	11	1	4	0	48
Algeciras	17	6	4	5	0	32
Jerez	21	12	4	3	1	41
El Pto. de Santa María	19	10	2	3	0	34
Rota	0	1	0	0	0	1
La Línea	16	5	4	3	5	33
Sanlúcar	10	0	0	2	0	12
Chiclana	3	1	0	1	0	5
Puerto Real	11	1	0	3	0	15
San Fernando	8	0	1	1	0	10
Barbate	4	1	1	1	2	9
Conil	1	1	0	0	0	2
Alcalá G.	2	1	0	0	0	3
Villamartín	17	1	1	0	0	19
Arcos	2	0	0	0	0	2
Ubrique	2	0	0	0	0	2
Algodonales	1	0	0	0	0	1
Total CTA	166	51	18	26	8	269
Botafuegos	14	0	0	1	0	15
Puerto II	4	0	0	0	0	4
Total EAIP	18	0	0	1	0	19
Total Provincial	184	51	18	27	8	288

* No se incluyen 14 ingresos en la Red de Proyecto Hombre de Jerez que son derivados desde su propia Red.

Entre todos los tipos de recursos existentes, el más utilizado es la Comunidad Terapéutica, con 184 incorporaciones a lo largo de 2018 (No se incluyen los ingresos de la Red de Proyecto Hombre), lo que supone 14 ingresos más.

Ingresos totales a lo largo de los últimos años, que se producen en los recursos de internamiento, según tipo de recurso al que se deriva



Se incluyen derivaciones de P.H. Jerez a CT

Unidad de Desintoxicación Hospitalaria

Son centros de internamiento que se ubican dentro de hospitales pertenecientes al SAS o concertados con él. Tienen como actividad principal la desintoxicación de sustancias y, por ello, se rigen por una normativa específica, lo que les diferencia, en su funcionamiento, de otras unidades o servicios del hospital. Se accede a ellas a través de un protocolo de ingreso remitido desde un CTA, siendo éste un requisito indispensable para que un paciente acceda a este recurso.

En estas unidades, el objetivo principal es conseguir la desintoxicación física, así como informar sobre medidas de educación para la salud y preparar para la continuidad del tratamiento tras la desintoxicación, ya que algunos pacientes continuarán tratamiento en el Centro Ambulatorio que los derivó o en otros recursos del circuito terapéutico.

Al final de 2018, se contaba con un total de 17 plazas para toda Andalucía: Hospital Punta Europa (Algeciras), 6; Hospital Virgen de las Nieves (Granada) 5, y 6 nuevas plazas en el Hospital de San Lázaro de Sevilla.

Evolución anual de los ingresos realizadas por los Equipos de Tratamiento a Unidades de Desintoxicación. Datos comparados entre Cádiz y Andalucía

Año	02	03	04	05	06	07	08	09	10	11	12	13	14	15	16	17	18
Cádiz	102	99	79	77	66	56	60	64	63	45	64	65	56	54	38	54	51
Andalucía	435	454	429	485	438	475	544	527	554	423	383	339	308	268	199	236	288

Distribución de los ingresos en datos absolutos y porcentuales en UDH a lo largo de 2018, según droga principal y género

Adicción Principal	Hombre		Mujer		Total	
	n	Porcentaje	n	Porcentaje	n	Porcentaje
Heroína y 'rebujaos'	16	41,03%	3	25,00%	19	37,25%
Otros opiáceos	7	17,95%	1	8,33%	8	15,69%
Cocaína	3	7,69%	0	0,00%	3	5,88%
Cannabis	1	2,56%	2	16,67%	3	5,88%
BZD., Ansiolíticos y derivados	2	5,13%	2	16,67%	4	7,84%
Alcohol	10	25,64%	4	33,33%	14	27,45%
TOTAL	39	100,00%	12	100,00%	51	100,00%

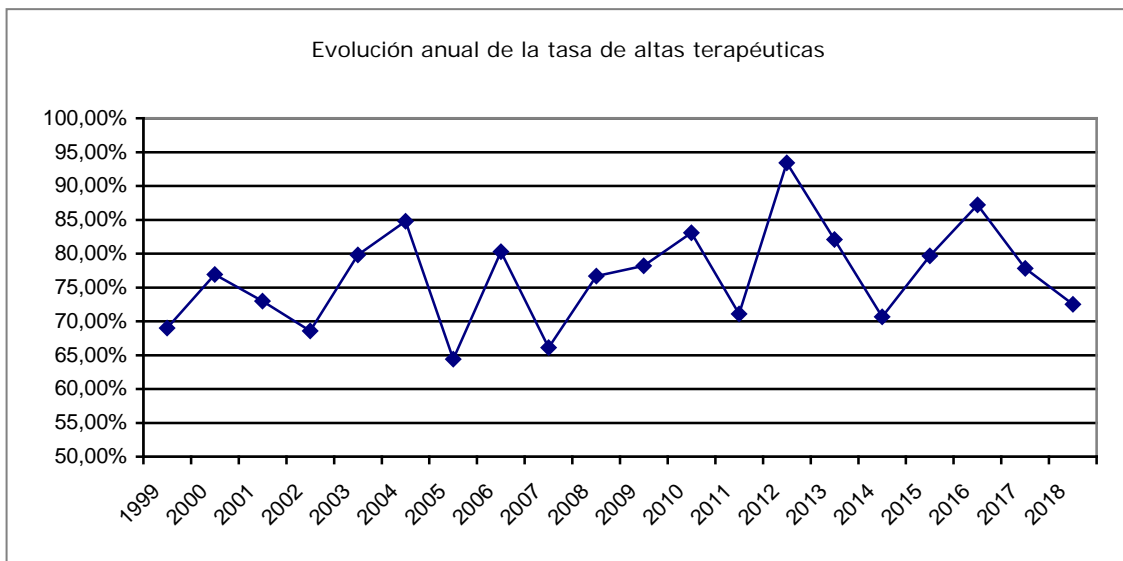
Causas de salida de las Unidades de Desintoxicación Hospitalaria durante 2018 con expresión de la tasa de altas terapéuticas

Total Provincial	Altas Terapéuticas	Altas Voluntarias	Total de Altas 2018	% Altas Terapéuticas
	37	13	51	72,55

Evolución anual de las tasas de altas terapéuticas de pacientes ingresados en UDH

Año	Tasa Altas Terapéuticas
1999	69,0%
2000	76,9%
2001	73,0%
2002	68,6%
2003	79,8%
2004	84,8%
2005	64,4%
2006	80,3%
2007	66,1%
2008	76,7%
2009	78,2%
2010	83,1%

2011	71,1%
2012	93,4%
2013	82,1%
2014	70,7%
2015	79,6%
2016	87,2%
2017	77,8%
2018	72,5%



Evolución anual de los promedios de días de estancia de pacientes ingresados, según tipo de alta recibida y UDH

Año	Promedio de días estancia	
	Punta Europa	Victoria Eugenia
2006	18,1	9,0
Altas Terapéuticas	18,5	16,0
Altas No Terapéuticas	12,0	2,0
2007	17,8	11,0
Altas Terapéuticas	22,2	17,0
Altas No Terapéuticas	9,0	5,0
2008	20,7	11,4
Altas Terapéuticas	23,7	11,4
Altas No Terapéuticas	12,0	-
2009	20,8	9,4
Altas Terapéuticas	23,5	9,5
Altas No Terapéuticas	11,9	9,0

2010		18,9	12,6
Altas Terapéuticas		20,6	12,6
Altas No Terapéuticas		11,2	-
2011		17,4	11,8
Altas Terapéuticas		22,3	11,8
Altas No Terapéuticas		7,7	-
2012		14,9	9,8
Altas Terapéuticas		15,7	9,8
Altas No Terapéuticas		3,0	-
2013*			18,8
Altas Terapéuticas			20,2
Altas No Terapéuticas			11,4
2014			19,8
Altas Terapéuticas			21,8
Altas No Terapéuticas			15,1
2015			20,3
Altas Terapéuticas			23,8
Altas No Terapéuticas			6,5
2016			18,7
Altas Terapéuticas			20,3
Altas No Terapéuticas			7,6
2017			17,26
Altas Terapéuticas			19,55
Altas No Terapéuticas			9,25
2018			21,63
Altas Terapéuticas			25,32
Altas No Terapéuticas			12,08

* A partir de 2013 sólo se ofrece el dato sin desagregar por UDH.

Comunidades Terapéuticas

Son centros de rehabilitación de carácter residencial que ofrecen asistencia orientada a la desintoxicación, deshabitación de la conducta adictiva, a la rehabilitación del hábito de comportamiento y al seguimiento de patologías orgánicas asociadas. En las comunidades se realizan tratamientos libres de drogas, con sustitutivos (Programa Tratamiento con Metadona, PTM), así como actividades socioeducativas orientadas a la Incorporación Social.

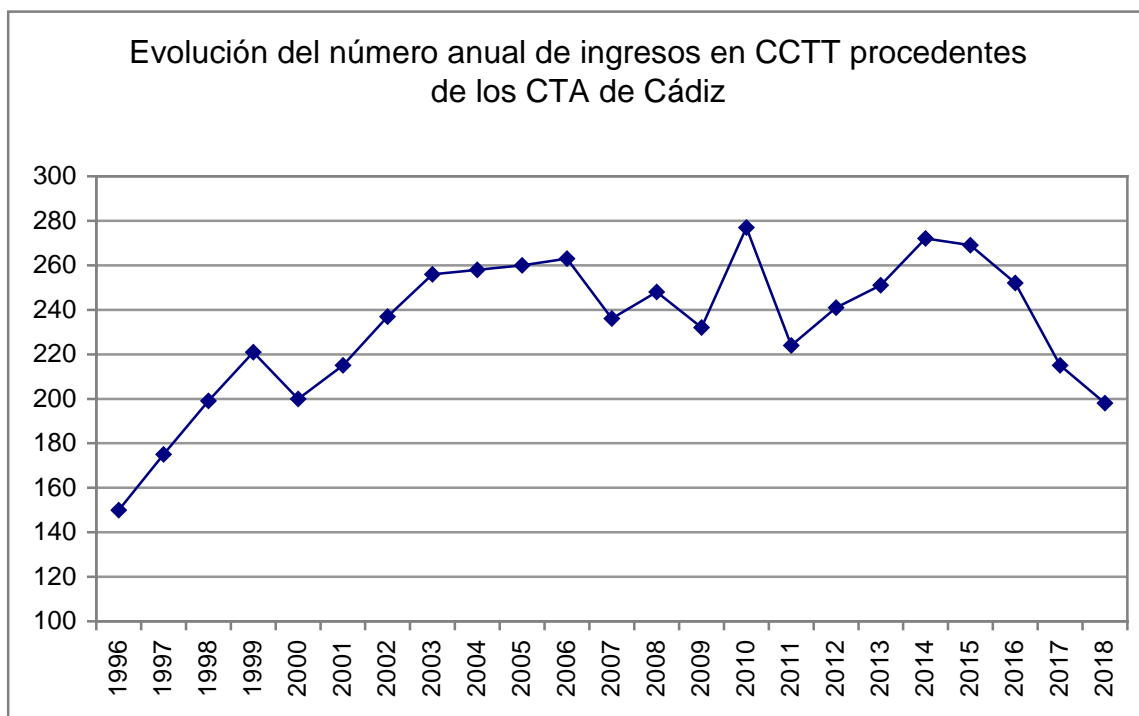
Estos recursos son regionales y acogen a pacientes derivados de los CTA a través de un protocolo de ingreso para su inclusión en lista de espera. El criterio de asignación de plazas hace que el primer paciente en lista de espera ingrese en la primera plaza vacante, ya que existe una lista única. En este recurso se trabaja en los ámbitos sanitario, psicológico, social y laboral. De las 486 plazas disponibles al final del año 2018, 173 son concertadas con entidades privadas. Las 28 plazas de la CT de La Línea, actualmente no se encuentran disponibles.

Evolución anual del total de ingresos realizados en Comunidad Terapéutica procedentes de los centros de Cádiz

Año	Inicios en Andalucía	Inicios en Cádiz*	% de Cádiz sobre Andalucía
2000	993	200	20,1
2001	1.019	215	21,1

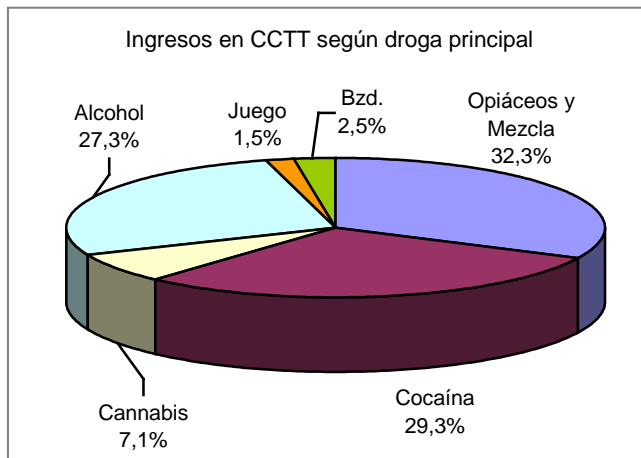
Año	Inicios en Andalucía	Inicios en Cádiz*	% de Cádiz sobre Andalucía
2002	1.123	237	21,1
2003	1.233	256	20,7
2004	1.239	258	20,8
2005	1.310	260	19,8
2006	1.299	263	20,2
2007	1.305	236	18,1
2008	1.390	248	17,8
2009	1.312	232	17,7
2010	1.293	277	21,4
2011	1.357	224	16,5
2012	1.258	242	19,2
2013	1.252	251	20,0
2014	1.355	285	21,0
2015	1.313	269	20,5
2016	1.346	252	18,7
2017	1.352	215	15,9
2018	1.258	198	15,7

* Se incluyen los pacientes derivados por Proyecto Hombre y todos aquellos cuyo protocolo hubiese sido remitido con anterioridad a 2018.



Distribución de ingresos en Comunidad Terapéutica en 2018 en la provincia de Cádiz, según droga principal por la que son tratados

Droga principal	N
Opiáceos y Mezcla	64
Cocaína y otros estim.	58
Cannabis	14
Alcohol	54
Juego	3
Bzd. y otras adicciones	5
Total	198



El grupo de los opiáceos, la cocaína y el alcohol, son los tipos de adicciones que generan básicamente los ingresos en Comunidad Terapéutica, destacando nuevamente este año 2018 el porcentaje de usuarios cuya droga principal es del grupo de los opiáceos y mezcla, seguido por la cocaína y otros estimulantes.

Evolución anual del total de personas en tratamiento en CCTT al final de cada año con indicación del porcentaje de ocupación respecto del total de plazas disponibles

Año	Pacientes permanecen ingresados al final de cada año	Nº plazas disponibles	% de ocupación sobre el total disponible
2000	77	388	19,85
2001	57	354	16,10
2002	69	370	18,65
2003	80	377	21,22
2004	68	380	17,89
2005	75	419	17,90
2006	78	436	17,89
2007	72	448	16,07
2008	70	472	14,83
2009	65	468	13,89
2010	90	478	14,01
2011	67	478	14,95
2012	85	478	17,78
2013	85	478	17,78
2014	72	478	15,06

2015	68	478	14,23
2016	77	479	16,07
2017	62	479	12,94
2018	54	376	14,36

Evolución anual de la edad media de las personas que ingresan en CCTT

Año	Edad media
2000	33
2001	33
2002	33,9
2003	35
2004	34,7
2005	34,8
2006	36,7
2007	36,7
2008	37,0
2009	37,4
2010	37,5
2011	38,4
2012	39,9
2013	38,6
2014	38,6
2015	40,1
2016	40,4
2017	40,6
2018	41,6

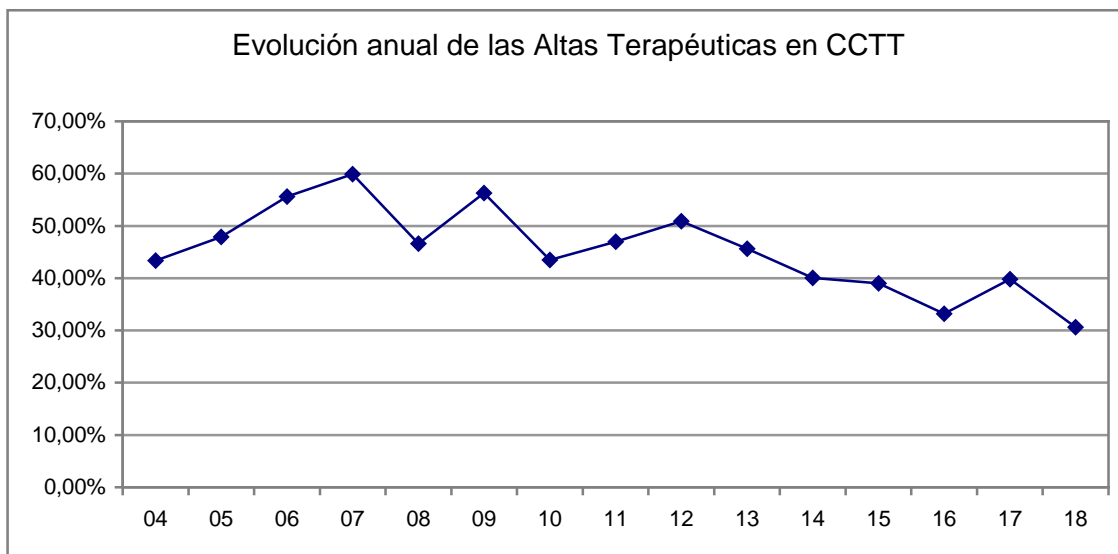
Distribución del tipo de salida de CCTT con expresión del porcentaje de altas terapéuticas conseguidas sobre el total de personas que salen en 2018. Datos comparados con Andalucía

Total	Tipos de Alta						Total	% Altas Terap.
	Voluntarias	Terapéut.	Disciplinar.	Derivadas	Éxitus	Objetivos Parciales		
Total Cádiz	61	49	15	9	2	26	160	30,62
Total Andalucía	282	345	149	59	3	176	992	34,77

Evolución anual del número de altas terapéuticas en CCTT

Datos relativos a todos los usuarios procedentes de la provincia de Cádiz incluidos los centros concertados derivadores.

06	07	08	09	10	11	12	13	14	15	16	17	18
55,6%	59,9%	46,6%	56,3%	43,5%	47,0%	50,9%	45,6%	40,1%	39,0%	33,2%	39,8%	30,6%



Evolución anual del promedio de días de estancia en CCTT de los usuarios procedentes de la provincia de Cádiz

Año	Promedio en días	
2007	Total de salidas:	126
	Alta Terapéutica:	170
	Alta no terapéutica:	54
2008	Total de salidas:	130
	Alta Terapéutica:	184
	Alta no terapéutica:	55
2009	Total de salidas:	134
	Alta Terapéutica:	195
	Alta no terapéutica:	61
2010	Total de salidas:	116
	Alta Terapéutica:	180
	Alta no terapéutica:	67
2011	Total de salidas:	124
	Alta Terapéutica:	192

	Alta no terapéutica:	64
2012	Total de salidas:	107
	Alta Terapéutica:	177
	Alta no terapéutica:	65
2013	Total de salidas:	129
	Alta Terapéutica:	194
	Alta no terapéutica:	74
2014	Total de salidas:	104
	Alta Terapéutica:	176
	Alta no terapéutica:	56
2015	Total de salidas:	94
	Alta Terapéutica:	182
	Alta no terapéutica:	58
2016	Total de salidas:	83
	Alta Terapéutica:	178
	Alta no terapéutica:	53
2017	Total de salidas:	92
	Alta Terapéutica:	169
	Alta no terapéutica:	49
2018	Total de salidas:	99
	Alta Terapéutica:	177
	Alta no terapéutica:	74

Viviendas de Apoyo al Tratamiento (VAT) y Viviendas de Apoyo a Enfermos de Sida (VAES)

Son recursos de alojamiento y convivencia, ubicados en edificios o zonas de viviendas normalizadas, destinadas a drogodependientes durante los inicios de su proceso terapéutico.

En las VAT se facilita la adquisición de pautas sociales adaptativas, se potencia de forma progresiva la autonomía y la responsabilidad del paciente. El número de plazas disponibles en 2018 ha sido de 16. En las VAES se atienden a pacientes drogodependientes afectados de SIDA con un alto grado de exclusión social. El número de plazas disponibles en 2018 ha sido de 31.

Evolución anual de las derivaciones realizadas a VAT y VAES

En esta tabla se incluyen todos los inicios de tratamiento incluidos los protocolos enviados con anterioridad a 2018.

Año	VAT			VAES		
	Número de Plazas	Inicios Cádiz	Inicios Andalucía	Número de Plazas	Inicios Cádiz	Inicios Andalucía

2005	18	4	59	49	67	115
2006	18	4	77	35	40	82
2007	18	3	61	35	30	75
2008	22	6	54	31	22	41
2009	16	6	94	31	17	51
2010	22	8	78	31	22	36
2011	22	10	90	31	21	52
2012	16	11	91	31	14	40
2013	16	5	67	31	16	38
2014	16	15	76	31	18	32
2015	16	9	83	31	26	55
2016	16	8	79	31	16	44
2017	16	5	86	31	22	40
2018	16	8	89	31	18	29

Distribución de las causas de salida de VAT según ámbito territorial y con expresión del porcentaje de altas terapéuticas conseguidas sobre el total de personas ingresadas a lo largo de 2018

Equipos	Tipos de altas en VAT				
	A. Terap.	A. Vol./Der.	A. Disciplinarias	Total Altas	% Altas Terap.
Provincia de Cádiz	1	6	0	7	14,9
Andalucía	56	24	8	88	63,6

Distribución de las causas de salida de VAES, según ámbito territorial y con expresión del porcentaje de altas terapéuticas conseguidas sobre el total de personas ingresadas a lo largo de 2018

Equipos	Tipos de altas en VAES					
	A. Terapéuticas	A. Vol./ Der./Otras	A. Disciplinarias	Éxitos	Total Altas	% Altas Terap.
Provincia de Cádiz	5	4	3	3	15	33,3
Andalucía	11	11	4	4	30	36,6

Sobre el Programa de Tratamiento con Opiáceos

Este programa se basa en facilitar un sustitutivo opiáceo sanitariamente controlado a las personas con trastornos de dependencias y abuso de opiáceos con el propósito de lograr una mejora de la calidad de vida y facilitar un mayor ajuste personal, familiar y social.

El uso de metadona es una alternativa terapéutica tanto para el tratamiento de las personas con dependencia a opiáceos como para la reducción de los riesgos y daños asociados. Estos tratamientos constituyen uno de los programas más efectivos de intervención tanto por el considerable número de drogodependientes que acogen y por los beneficios individuales y colectivos que se pueden obtener (reducción de los episodios de sobredosis y conductas de riesgo, la disminución de las tasas de mortalidad, cambios en la vía de administración de la sustancia, reducción del consumo de otras sustancias y su utilidad en el caso de mujeres embarazadas, etc.). La gestión de este programa corresponde a la Consejería de Igualdad y Políticas Sociales.

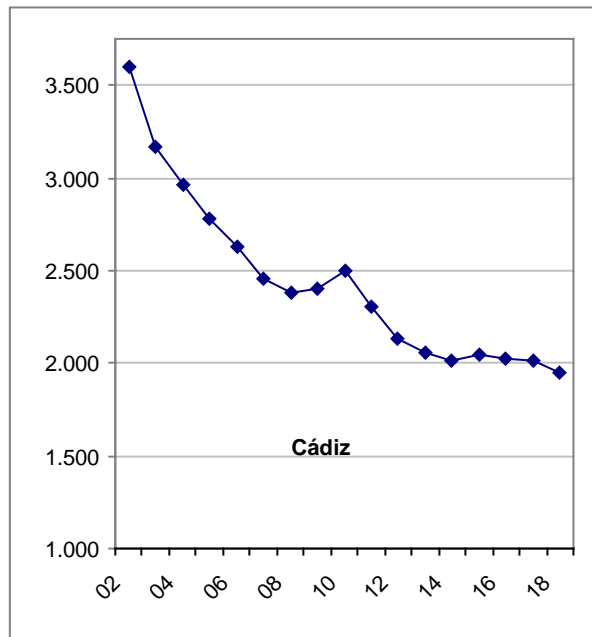
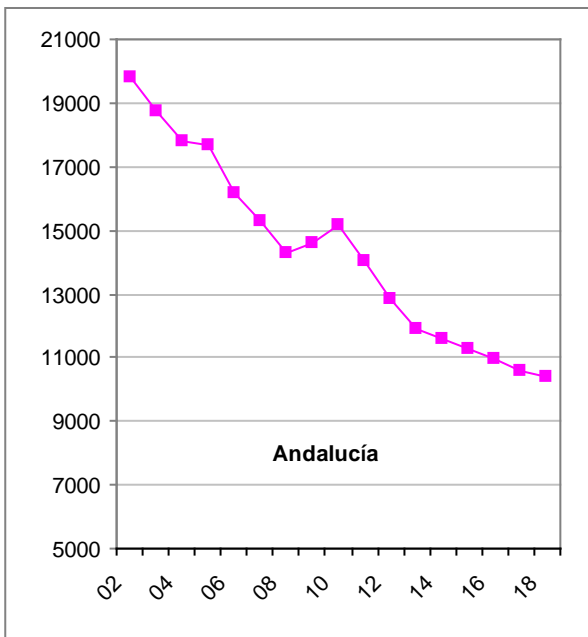
La dispensación de metadona se puede realizar (según el Decreto 300/2003, de 21 de octubre, por el que se regulan los tratamientos con opiáceos de personas dependientes de los mismos) por los Centros o Servicios Acreditados, establecimientos sanitarios y hospitales públicos dependientes de la Consejería de Igualdad y Políticas Sociales, así como en hospitales que dispongan de Unidad de Desintoxicación de Drogodependencias. Por otra parte, se puede dispensar en las Oficinas de Farmacias, Comunidades Terapéuticas y en Centros Penitenciarios debidamente acreditados por el mencionado Decreto.

Al final del año 2018, un total de 1.954 personas adictas a opiáceos permanecían adscritas al programa en Cádiz, cifra ligeramente inferior al año pasado, de los cuales el 87,75% eran hombres.

Evolución anual del número de personas que se mantienen en tratamiento al final de cada año en PTM. Comparación de datos entre la provincia de Cádiz y el total de Andalucía

Año	Pacientes en PTM al final de cada año		% de Cádiz respecto de Andalucía
	Cádiz	Andalucía	
2002	3.599	19.834	18,1
2003	3.171	18.753	16,9
2004	2.967	17.827	16,6
2005	2.775	17.703	15,7
2006	2.626	16.147	16,3
2007	2.455	15.295	16,1
2008	2.382	14.257	16,7
2009	2.407	14.600	16,5
2010	2.495	15.191	16,4
2011	2.305	14.033	16,4
2012	2.136	12.823	16,6
2013	2.062	11.909	17,3
2014	2.016	11.559	17,4

2015	2.050	11.289	18,1
2016	2.026	10.940	19,5
2017	2.013	10.598	18,9
2018	1.954*	10.403	18,8



En la Prisión de Botafuego (Algeciras), al no disponerse dentro del Equipo de Apoyo de la figura del médico ni tampoco se notifican los datos en el Sipasda por el Servicio Médico de la Prisión, carecemos de los datos de aquellos usuarios que pudieran beneficiarse del PTM , al igual que ocurre con la Prisión de Puerto III.

La evolución del número de pacientes en PTM presenta una tendencia mantenida tanto en Cádiz como en Andalucía, probablemente debido a la disminución de las admisiones por opiáceos, al envejecimiento de la población atendida y a la diversificación tanto de los perfiles de pacientes nuevos como a la variada oferta asistencial, encontrándonos en 2018 en Cádiz unas cifras mantenidas a lo largo de los años, muy proporcionales a los datos de ámbito andaluz.

Cuadro resumen de la evolución de algunos indicadores de funcionamiento en el Programa de Metadona: Admisiones a tratamiento, pacientes en programa y número de puntos de dispensación

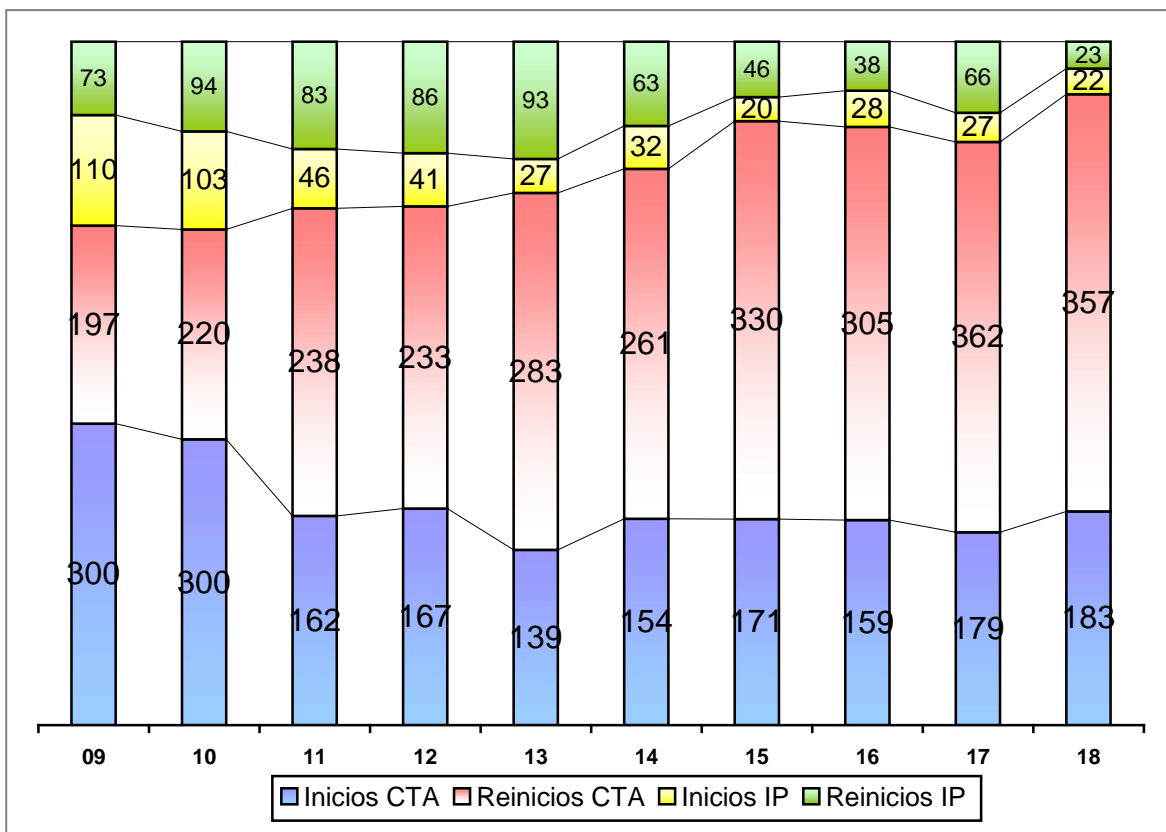
Año	Admisiones en el programa (Inicios y Reinicios)	Pacientes en PTM	Número de Puntos de Dispensación
2000	3.051	3.995	61
2001	2.899	4.036	64
2002	2.249	3.599	64
2003	1.950	3.171	64
2004	2.132	2.967	64

2005	CTA	1.115	2.426	62
	EAIP	705	349	2
	Total	1820	2.775	64
2006	CTA	918	2.289	62
	EAIP	648	337	2
	Total	1.566	2.626	64
2007	CTA	882	2.198	54
	EAIP	576	257	2
	Total	1.458	2.455	56
2008	CTA	478	2.139	54
	EAIP	202	242	2
	Total	680	2.381	56
2009	CTA	497	2.190	54
	EAIP	183	217	2
	Total	680	2.407	56
2010	CTA	521	2.259	55
	EAIP	196	236	2
	Total	717	2.495	57
2011	CTA	402	2.137	55
	EAIP	129	168	2
	Total	531	2.305	57
2012	CTA	400	1993	55
	EAIP	127	143	2
	Total	527	2.136	57
2013	CTA	422	1.917	55
	EAIP	124	145	2
	Total	546	2.062	57
2014	CTA	415	1.875	55
	EAIP	95	141	2
	Total	510	2016	57
2015	CTA	501	1.904	55
	EAIP	66	146	2
	Total	567	2.050	57
2016	CTA	464	1.911	55
	EAIP	66	115	2
	Total	530	2.026	57
2017	CTA	541	1.907	55
	EAIP	93	106	2
	Total	634	2.013	57
2018	CTA	540	1.930	55
	EAIP*	45	24	2
	Total	585	1.954	57

- La importante reducción de admisiones en el PTM y del número de usuarios, tiene que ver con la falta de notificación en el Sipasda de estos pacientes, debido a la carencia de médico en el Equipo y de que los Servicios Médicos de la Prisión no asumen esta notificación.

Distribución de los episodios de inicios en el PTM en 2018 según tipo de episodio y ámbito del tratamiento

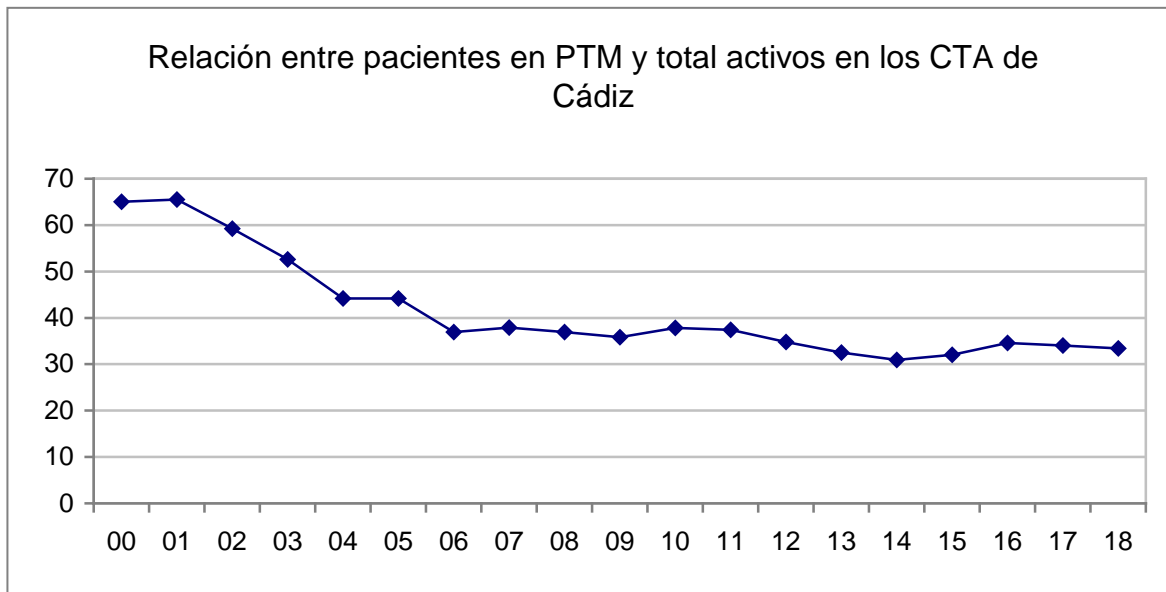
En la gráfica reflejamos por separado los inicios y los reinicios de tratamiento en los últimos años, respecto de los CTA y de los Equipos de Prisiones, observándose un aumento de los reingresos en el programa y una tendencia al mantenimiento de las nuevas incorporaciones de usuarios en los CTA.



Evolución anual de la proporción de pacientes en PTM respecto del total de pacientes en tratamiento notificados en la provincia de Cádiz

% de pacientes en Metadona	Años													
	03	05	07	08	09	10	11	12	13	14	15	16	17	18
Total CTA	52,6	44,2	37,9	36,9	35,8	37,8	37,4	34,8	32,5	30,9	32,0	34,6	34,0	33,4
Total EAIP	60,5	47,2	28,4	27,8	31,5	30,7	26,2	21,3	23,2	24,9	24,4	18,4	16,3	*
TOTAL	53,4	44,5	36,6	35,7	35,4	37,1	36,4	33,4	31,6	30,4	31,3	33,0	32,1	*

- No procede debido al sesgo de no incluirse los usuarios en PTM en la Prisión de Botafuegos.



Mientras que en 2001, el 64% de las personas en tratamiento estaban adscritos al PTM, a lo largo de los años este porcentaje ha ido disminuyendo progresivamente hasta alcanzar en 2014 la proporción de un 30,9% de usuarios en metadona en los CTA sobre el total. En Cádiz al final de 2018, el 33,4% de los pacientes de los centros estaban en PTM. La cifra global incluyendo a todos los centros notificadores alcanzaba un 28,24% en Andalucía.

Distribución de personas admitidas en el PTM y total de pacientes al final del año según género en 2018

Equipos de Tratamiento	Pacientes			
	Inicios+Reinicios	Pacientes activos a 31/12/2018		
		H	M	Total
Cádiz	77	291	55	346
Algeciras	43	154	30	184
Jerez	118	311	30	341
El Pto. de Santa María	73	116	19	135
Rota	20	48	6	54
La Línea	24	200	27	227
Sanlucar	50	122	20	142
Chiclana	26	51	14	65
Puerto Real	15	37	9	46
San Fernando	6	81	14	95
Barbate	23	64	5	69
Conil	8	24	4	28

Equipos de Tratamiento	Pacientes			
	Inicios+Reinicios	Pacientes activos a 31/12/2018		
		H	M	Total
Alcalá G.	11	27	3	30
Villamartín	22	70	9	79
Arcos	7	14	2	16
Ubrique	1	33	3	36
Algodonales	14	35	1	36
Total CTA	538	1.678	251	1.929
Botafuegos	-	-	-	-
Puerto II	45	24	0	24
Total EAIP	45	24	0	24
Total Provincial	583	1.703	252	1.955

- En el cómputo total no se incluyen los usuarios en PTM que pudieren estar en tratamiento en las Prisiones de Puerto III ni en Botafuegos, al no ser insertados los datos en el Sistema de Notificación.
- En el cómputo total de pacientes en Tratamientos se incluyen 2 usuarios notificados por P.H. Jerez

Evolución de los porcentajes de las pautas de recogida de metadona

Año	Pauta de Recogida	% de usuarios
2006	Diaria	34,7
	2-3veces/semana	5,6
	Semanal o más	59,7
2007	Diaria	30,1
	2-3veces/semana	5,6
	Semanal o más	64,2
2008	Diaria	28,7
	2-3veces/semana	5,7
	Semanal o más	66,1
2009	Diaria	25,9
	2-3veces/semana	6,0
	Semanal o más	68,1
2010	Diaria	24,4
	2-3veces/semana	5,93
	Semanal o más	69,6
2011	Diaria	20,4
	2-3veces/semana	4,9
	Semanal o más	74,6
2012	Diaria	17,7
	2-3veces/semana	4,5
	Semanal o más	77,8

2013	Diaria	16,8
	2-3veces/semana	4,2
	Semanal o más	78,9
2014	Diaria	11,4
	2-3veces/semana	3,8
	Semanal o más	84,8
2015	Diaria	12,4
	2-3veces/semana	2,4
	Semanal o más	85,1
2016	Diaria	10,0
	2-3veces/semana	1,2
	Semanal o más	88,7
2017	Diaria	9,9
	2-3veces/semana	0,9
	Semanal o más	89,2
2018	Diaria	5,5
	2-3veces/semana	0,6
	Semanal o más	93,9

- Al no constar este año los usuarios adscritos al PTM en Botafuegos, hace que la cifra de dispensación diaria se reduzca de forma considerable

Atendiendo al modo de recogida se comprueba la tendencia, año tras año, a utilizar los modos que implican menor frecuencia en la asistencia a los puntos de dispensación. Podemos apuntar que influye también las limitaciones que desde el SAS se han realizado de los horarios y días de dispensación, ya que hay muchos centros que no pueden optar por dispensaciones que impliquen mayor frecuentación en el Centro de Dispensación.

Distribución porcentual de pacientes en PTM en 2018, según pauta de recogida utilizada y Distrito Sanitario donde se ubica

Pauta	Bahía de Cádiz-La Janda		Campo de Gibraltar		Jerez-Costa Noroeste		Sierra de Cádiz	
	N	%	N	%	N	%	N	%
Diaria	38	4,52	79	18,41	0	0,00	10	5,68
Tres días por semana	1	0,12	0	0,00	0	0,00	0	0,00
Dos días por semana	2	0,24	5	1,17	5	0,94	0	0,00
Un día por semana	616	73,33	176	41,03	344	64,78	125	71,02
Un día cada dos semanas	165	19,64	133	31,00	103	19,40	38	21,59
	0	0,00	0	0,00	1	0,19	1	0,57
Un día cada cuatro semanas	18	2,14	36	8,39	78	14,69	2	1,14
Total	840	100,0	429	100,0	531	100,0	176	100,0

* En el Distrito Bahía de Cádiz la Janda se encuentran incluidos en recogida diaria los 24 usuarios que se ubican en el Centro Penitenciario Puerto II y 10 de los 11 usuarios de la VAES Gerasa.

** En el Distrito Campo de Gibraltar en recogida diaria no se incluyen los pacientes del Centro Penitenciario Botafuegos, pero si los que se encuentran en VAES Marillac y de las CT de Tarifa y La Línea. Los pacientes del centro ENAC, se distribuyen entre las diversas opciones.

*** En el Distrito Jerez Costa Noroeste, tienen recogida diaria los usuarios de la VAES Siloé.

**** En el Distrito Sierra de Cádiz, tienen recogida diaria los usuarios de la CT Girasol.

Observamos en la tabla como la recogida semanal seguida de la recogida cada dos semanas, se implanta como modo de recogida más frecuente y normalizado en todos los Distritos por los diversas razones que hemos venido apuntando.

En Andalucía, la proporción de pacientes que la recogen diariamente está en el 15,02%, frente al 9,55% de Cádiz.

Distribución del total de pacientes que salen del PTM en el 2018, según tipo de salida y Distrito Sanitario

Tipo de Salida	Bahía de Cádiz-La Janda		Campo de Gibraltar		Jerez-Costa Noroeste		Sierra de Cádiz	
	N	%	N	%	N	%	N	%
Alta por finalización de programa/Terapéut.	39	12,87	30	25,64	17	9,88	5	12,50
Abandono	46	15,18	27	23,08	69	40,12	9	22,50
Alta voluntaria	31	10,23	7	5,98	13	7,56	3	7,50
Exitus	16	5,28	18	15,38	9	5,23	7	17,50
Alta derivada (fuera de Andalucía o recurso privado o IIPP sin segmto.)	91	30,03	28	23,93	22	12,79	6	15,00
Alta por cambio de principio activo	3	0,99	3	2,56	0	0,00	6	15,00
Alta por finalización sin concreción	6	1,98	3	2,56	0	0,00	2	5,00
Alta por abandono automática	71	23,43	1	0,85	42	24,42	2	5,00
Total	303	100,0	117	100,0	172	100,0	40	100,0

* (Fuera de Andalucía o recurso privado o IIPP sin seguimiento)

Cuadro Resumen sobre la evolución del programa de Tratamiento con Buprenorfina

Año	Pacientes			
	Incorporaciones	Usuarios activos al final de cada año		
		H	M	Total
2010	7	4	2	6
2011	10	12	2	14
2012	8	15	2	17
2013	29	35	5	36
2014	37	46	11	57
2015	44	58	8	66
2016	53	72	11	83

Año	Pacientes			
	Incorporaciones	Usuarios activos al final de cada año		
		H	M	Total
2017	81	100	13	113
2018	61	89	14	103

Frente a las 611 incorporaciones que se producen en los CTA de Cádiz, en Andalucía se incorporan 623 nuevos usuarios. Respecto de la situación al final de cada año, en Cádiz se mantienen en tratamiento en 2018, 103 pacientes, frente a los 1.074 que se mantenían en toda Andalucía en 2018.

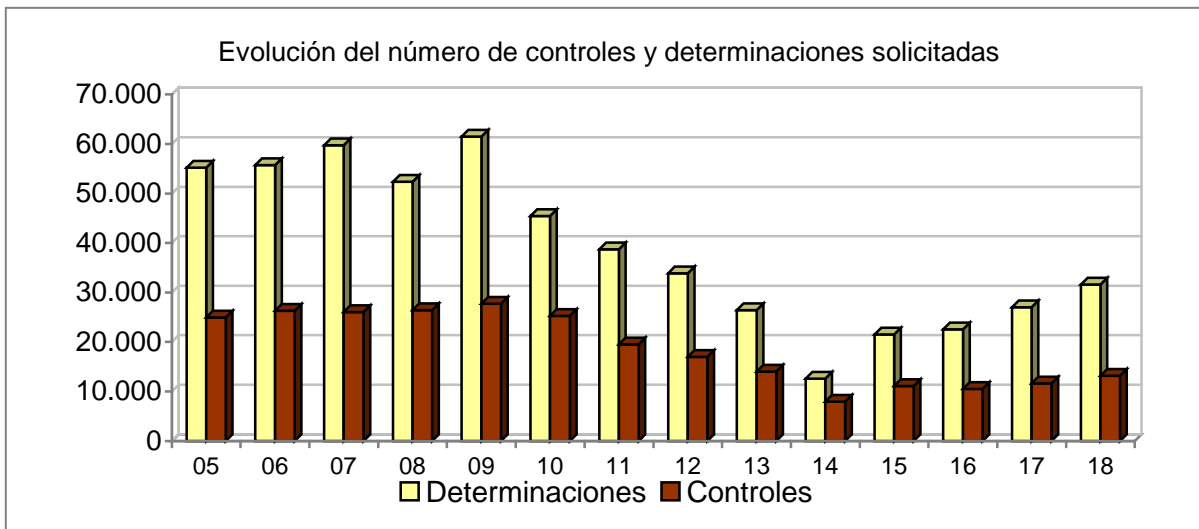
Sobre las determinaciones de drogas en orina (PDMDO)

Con el protocolo de determinaciones de drogas en orina se pretende verificar, mediante un método objetivo, el presunto consumo de drogas en las personas que reciben tratamiento en los Centros de Tratamiento Ambulatorio de la provincia de Cádiz, utilizando para ello el método clínico de enzimo-inmunoensayo. El cuadro resumen de la actividad realizada en los últimos años viene dado por:

Evolución anual de diversos parámetros que configuran la actividad en el Programa de Determinaciones de Metabolitos de Drogas en Orina (PDMDO)

Conceptos	2010	2011	2012	2013	2014	2015	2016	2017	2018
Total determinaciones disponibles	80.400	55.524	55.524	26.000	20.000	Sin asign.	Sin asign.	Sin asign.	Sin asign.
Total determinaciones solicitadas	54.566	38.728	33.986	25.964	12.559	21.481	22.522	27.027	31.623
Total de controles realizados	25.267	19.486	17.014	13.997	7.948	11.077	10.521	11.627	13.161
% de realizadas sobre disponibles	67,84	69,75	60,98	100,0	62,79	-	-	-	-
Media de determinaciones realizadas por control	2,1	1,9	1,9	1,8	1,6	1,9	2,1	2,3	

- No se incluyen las determinaciones de alcohol, 693, y las que se vienen realizando desde los Equipos de Apoyo a IIPP, 429).



El PDMDO ha aumentado a partir del año 2015 respecto del número de determinaciones de drogas solicitadas, básicamente debido a los cambios de laboratorios que han iniciado un proceso de normalización en cuanto a la disponibilidad de reactivos.

Parámetros que configuran la actividad en el Programa de Determinaciones de Metabolitos de drogas en orina, según CTA en 2018

Equipos	Número de determinaciones realizadas	Número de controles realizados	Media anual de determinaciones por control	Media de controles por usuario en el año
Cádiz	5.091	2.662	1,91	8,64
Algeciras	2.758	1.036	2,66	3,21
Jerez	5.993	2.010	2,98	3,37
El Pto. Sta. M.	1.126	608	1,85	2,35
Rota	603	179	3,37	2,93
La Línea	3.129	914	3,42	2,89
Sanlúcar	2.774	1.031	2,69	3,94
Chiclana	1.712	695	2,46	4,24
Puerto Real	1.012	619	1,63	7,03
San Fernando	1.730	1.039	1,67	5,38
Barbate	941	252	3,73	3,11
Conil	338	100	3,38	3,70
Alcalá G.	276	79	3,49	2,14

Villamartín	2.897	1.129	2,57	4,08
Arcos	543	188	2,89	2,85
Ubrique	508	235	2,16	4,43
Algodonales	621	269	2,31	4,01
Total	32.052	13.045	2,46	4,13

El indicador de la Media de determinaciones por usuario, informa del número de controles toxicológicos medios solicitados por persona usuaria en un CTA en el año, considerando solamente las personas usuarias que han tenido algún control.

Distribución de los resultados totales obtenidos en el Programa de Determinaciones de Drogas en Orina en 2018, según parámetros solicitados

Metabolito	Nº de Determin.	% Total	% Positivos	% Negativos	% Nulos	% Manip.
Opiáceos	6.018	18.44 %	13.48 %	86.22 %	0.28 %	0.02 %
Cocaína	11.125	34.09 %	13.49 %	86.2 %	0.3 %	0.01 %
Benzodiacep.	2.875	8.81 %	23.9 %	75.44 %	0.63 %	0.03 %
Metadona	2.421	7.42 %	44.77 %	54.69 %	0.54 %	0 %
Anfetaminas	1.663	5.1 %	1.5 %	97.84 %	0.6 %	0.06 %
Cannabis	7.744	23.73 %	24.16 %	75.31 %	0.52 %	0.01 %
Alcoholemia*	429	1.31 %	5.83 %	94.17 %	0 %	0 %
TOTAL	32.635	100 %	100 %	100 %	100 %	100 %

* Las alcoholemias son realizadas por sistemas alternativos al Laboratorio del SAS.

Distribución de las pruebas Diagnósticas administradas en los Centros de la Provincia de Cádiz en 2018.

Equipos	Número de Pruebas Diagnósticas administradas
Cádiz	39
Algeciras	154
Jerez	17
El Pto. Sta. M.	94
Rota	35
La Línea	72
Sanlúcar	418

Chiclana	26
Puerto Real	30
San Fernando	134
Barbate	196
Conil	93
Alcalá G.	64
Villamartín	32
Arcos	6
Ubrique	17
Algodonales	8
EAIP Pto. II	8
EAIP Botaf.	32
Total	1.475

Distribución de las pruebas Diagnósticas administradas en los Centros de la Provincia de Cádiz en 2018, atendiendo a la frecuencia de las mismas.

Prueba	Número de Pruebas Diagnósticas administradas
Escala de Valoración del Riesgo de Exclusión Social	284
Cuestionario Salamanca de Trastornos de Personalidad	155
MINI Entrevista Neuropsiquiátrica Internacional	140
SCL-90	129
Módulo de Cribado del Cuestionario de Personalidad IPDE	117
Cuestionario de Personalidad SCID II	88
APGAR Familiar	51
Test de Fagestrom Nicotina	39
Inventario de Ansiedad Rasgo STAI	29
Resto de Pruebas Diagnósticas	443
TOTAL	1.475

ÁREA DE PREVENCIÓN FORMACIÓN

Consideraciones generales

Al objeto de facilitar la consulta de los datos expuestos se han establecidos los siguientes ámbitos de intervención: Comunitario, Educativo y Laboral. El ámbito de las Familias se incluye de forma transversal en el Comunitario y Educativo.

La notificación de las actuaciones dentro de estos ámbitos se lleva a cabo a través de los siguientes tipos de actividades:

Formativas: el conjunto de procedimientos orientados a la formación de las personas con el objetivo de mejorar sus recursos y habilidades para afrontar situaciones de la vida cotidiana que promueven el uso de drogas o ampliar sus conocimientos sobre esta materia.

Coordinación: aquellas que facilitan la colaboración con otras entidades, así como todo el trabajo anterior con éstas para el desarrollo de la intervención.

Asesoramiento: consistan en aconsejar o informar sobre prevención de drogodependencias y adicciones a colectivos y entidades que así lo demanden.

Actividades realizadas según ámbitos de intervención: Educativo, Comunitario y Laboral.

Distribución del número total y % de actividades de prevención, por ámbitos, registradas durante el año 2018

Descripción	Total	%
Ámbito Comunitaria - Asesoramiento	4	3,39
Ámbito Comunitaria - Coordinación	27	22,88
Ámbito Comunitaria - Formativa	10	8,47
Ámbito Educativa - Asesoramiento	6	5,08
Ámbito Educativa - Coordinación	19	16,1
Ámbito Educativa - Formativa	52	44,07
TOTAL	118	100

Número de horas según entidades organizadoras de las actividades y % registradas durante el año 2018.

Descripción	Horas	%
Área de Prevención CPD	21	17,8
Asociaciones y entidades de Drogodep.	12	10,17
Asociaciones y entidades de Mujeres	1	0,85
Ayuntamiento	28	23,73
Centro de Educación Infantil y Primaria	3	2,54
Centro del Profesorado	3	2,54

Centros de Información a la Mujer	1	0,85
EOE	1	0,85
Forma Joven	2	1,69
IES	29	24,58
Medios de comunicación	1	0,85
Otros	10	8,47
SAS	1	0,85
Sin especificar	3	2,54
SS.SS.CC.	1	0,85
TOTAL	118	100
Universidad	1	0,85

Número de actividades según número de horas y % de las actividades desarrolladas durante el año 2018.

Descripción	Horas	%
Ámbito Comunitaria - Asesoramiento	5	2,72
Ámbito Comunitaria - Coordinación	0	0
Ámbito Comunitaria - Formativa	19	10,33
Ámbito Educativa - Asesoramiento	9	4,89
Ámbito Educativa - Coordinación	0	0
Ámbito Educativa - Formativa	151	82,07
TOTAL	184	100

Número de personas y % que participan en la actividad por sexo de los participantes durante el año 2018.

Descripción	Total Personas	%
Hombres	342	37,92
Mujeres	508	56,32
Sin especificar el género	52	5,76
Total	902	100

Número de actividades y % según población objetivo, desarrolladas durante el año 2018.

Ámbito	Población	Total	%
Ámbito Comunitaria - Asesoramiento	Adolescentes y jóvenes	2	2,67
Ámbito Comunitaria - Asesoramiento	Población general	2	2,67
Ámbito Comunitaria - Formativa	Adolescentes y jóvenes	2	2,67
Ámbito Comunitaria - Formativa	Familias	3	4
Ámbito Comunitaria - Formativa	Personal sanitario	1	1,33
Ámbito Comunitaria - Formativa	Personal técnico Serv. Soc.	1	1,33
Ámbito Comunitaria - Formativa	Población general	2	2,67
Ámbito Educativa - Asesoramiento	Alumnado	5	6,67
Ámbito Educativa - Asesoramiento	Familias	1	1,33
Ámbito Educativa - Asesoramiento	Personal no docente	1	1,33
Ámbito Educativa - Asesoramiento	Profesorado	4	5,33
Ámbito Educativa - Formativa	Alumnado	37	49,33
Ámbito Educativa - Formativa	Familias	5	6,67
Ámbito Educativa - Formativa	Personal no docente	3	4
Ámbito Educativa - Formativa	Profesorado	6	8
Total		75	100

Actividades de coordinación /prevención desarrolladas desde los CTAs durante el año 2018. Este indicador calcula el nº de actividades no asistenciales realizadas en un período determinado

Descripción	Nº de Notificaciones
Elaboración de programas y memorias	43
Formación propia	117
Formación y tutorías con residentes y alumnado en prácticas	237
Intervención en Juzgados	18
Otras actividades	2.092
Participación en Actividades de Prevención - Comunitaria	41
Participación en Actividades de Prevención - Educativa	77
Participación Proyecto de Investigación	3
Reunión de equipo	2.097
Reunión externa - Administraciones Públicas	127
Reunión externa - Asociaciones	20
Reunión externa - Atención Primaria	6
Reunión externa - Centro de la Mujer	5
Reunión externa - Centros de Dispensación de Metadona	27

Reunión externa - Delegación de Educación	4
Reunión externa - Empresas	2
Reunión externa - Otros	81
Reunión externa - Salud Mental	71
Reunión externa - Servicios de Incorporación Laboral	18
Reunión externa - Servicios de Infancia y Familia	21
Reunión externa - Servicios Jurídicos	7
Reunión externa - Servicios Sociales Comunitarios	11
Reunión externa - Servicios Sociales Especializados	7
Sesión clínica	305
Tareas de gestión	1.382
Trabajos Preparatorios de actividades de prevención	203
TOTAL	7.022

Actividades de sensibilización en 2018 (Campañas divulgativas)

Edición y publicación en la web de imagen, y en las redes sociales (Facebook) de distintas campañas de sensibilización.

Resumen de los resultados de las campañas realizadas en la Red Social Facebook.

1. Campaña prevención y sensibilización consumo alcohol en carnaval

Ubicación: Provincia de Cádiz y Sevilla
 Alcance: 31.788



2. Campaña del Día Internacional contra el Uso Indevido y el tráfico de Drogas

Ubicación: Provincia de Cádiz

Alcance: 20.261



3. Campañas Ferias y fiestas de la provincia





- Chiclana: 12 al 15 de junio (Alcance: 3.555)
- Paterna: 13 al 16 de junio (Alcance: 2.167)
- El Bosque: 13 al 16 de junio (Alcance: 2.859)
- Algeciras: 27 al 30 de junio (Alcance: 3.482)
- San Fernando: 16 de julio (Alcance: 5.429)
- Algodonales: 25 al 29 de julio (Alcance: 1.398)
- Benalup: 25 al 29 de julio (Alcance: 920)
- La Línea: 13 al 22 de julio (Alcance: 3.732)
- Barbate: 11 al 16 de julio (Alcance: 3.907)
- Setenil de las Bodegas: 9 al 12 de Agosto (Alcance: 5.552)
- San Roque: 9 al 12 de Agosto (Alcance: 6.039)
- El Gastor: 2 al 5 de agosto (Alcance: 1.398)
- Rota: 2 al 5 de agosto (Alcance: 8.148)
- Alcalá de los Gazules: 24 al 27 de Agosto (Alcance: 3.726)
- Trebujena: 14 al 17 de agosto (Alcance: 3.860)
- Benaocaz: 14 al 17 de agosto (Alcance: 583)
- Jimena: 10 al 12 de Agosto (Alcance: 4.551)
- Chipiona: 5 al 8 de Septiembre (Alcance: 2.609)
- Tarifa: 2 al 9 de Septiembre (Alcance: 2.929)
- Olvera: 28 al 31 de Agosto (Alcance: 235)
- Grazalema: 24 al 27 de Agosto (Alcance: 2.880)
- Arcos: 26 al 30 de Septiembre (Alcance: 2.851)

Villamartín: 20 al 24 de Agosto (Alcance: 1.627)

Prado del Rey: 7 al 9 de Septiembre (Alcance: 2.132)

Conil: 6 al 9 de Septiembre (Alcance: 3.461)

Total de personas alcanzadas: 126. 877

- 4. Campaña Prevención por el Día Sin Juegos de Azar
Ubicación: Provincia de Cádiz
Alcance: 35.468



- 5. Campaña Prevención por el Día Sin Alcohol
Ubicación: Provincia de Cádiz
Alcance: 35.468



6. Campaña sensibilización Fiestas de Navidad
 Ubicación: Provincia de Cádiz
 Alcance: 36.236



Actividades de Formación

Cursos/Actividades en las que participa el S.P.D. de Cádiz durante el año 2018.

Denominación	Localidad
Servicio Responsable Alcohol. I.P.F. Quiñones	Cádiz
Reunión del Observatorio Local de Drogas de Olvera.	Olvera
Participamos en la Mesa de Prevención Comunitaria de Salud, en la ciudad de La Línea de la Concepción	La Línea
Taller Práctico de Liderazgo, autogestión y Motivación en la Práctica Asistencial dirigido por Bruno Moili para profesionales de los CTAs	San Fernando
Reunión de responsables de Prevención de los CTAs. de la provincia de Cádiz.	Cádiz
Jornada de Actualización en el Abordaje del Trastorno Depresivo para profesionales de los CTA	San Fernando
Participación del SPD de Cádiz en el III Congreso del Plan Director	Cádiz
Participación en las Jornadas sobre Salud Mental en Algeciras	Algeciras
Integración en el Plan Municipal de Prevención de las Adicciones en San Roque	San Roque
Integración en el Plan Local de Inclusión de Zonas Desfavorecidas en La Línea de la Concepción	La Línea

Prácticas y Rotaciones Profesionales

Objetivo: Lograr que los alumnos seleccionados alcancen una mayor capacitación profesional en materia de drogodependencias mediante la realización de un período de prácticas en los Centros de

Atención Ambulatoria de la Red Pública de Atención a las Drogodependencias y Adicciones de la Provincia de Cádiz.

Relación de Alumnos según institución y centro de destino durante el año 2018.

Alumno/a	Procedencia	Tutor/a	CTA	Días de Rotación
Martín Maldonado, Claudio	MIR - R3	M. José Rodríguez Melgar	Algeciras	50
Castañeda Jimenez, Cristina	PIR - 4	Carlos Atienza	Cádiz	116
Rodríguez Gutiérrez, Paloma	UCA Prácticum II	Francisco Gil Monreal	Pto. Sta. María	72
Ladrón de Guevara Bernal, María Angeles	UCA Prácticum II	Blanca Hurtado Zambrano	Barbate	107
Bazán Rodríguez, María	UCA Trabajo Social	Patricia Matías	Sanlúcar	90
Vaca Nuñez, Cláudia	UCA Trabajo Social	J. Sebastián Verdugo	Cádiz	90
Rodríguez Rodríguez, Alejandro	UCA Trabajo Social	Raquel Naftalí Abellán	Chiclana	90
Macías Ruiz, Manuel Alejandro	MIR 3	María Camacho Pérez	Jerez	59
Ruiz Mateos Ruiz de Lacanal, Cristina	MIR - R3	María José Lobo Lara	San Fernando	28
Torres Campos, Daniel	PIR - 3	José A. López Alcazar	Sanlúcar	59
Chaves Suazo, Pedro José	UCA Practicum I	Inmaculada Tornell	San Fernando	21
Zaragoza, Macarena	UNED I. La Católica	Francisco Gil Monreal	Pto.Sta. María	49
Martínez Shaw, Melisa Liher	UCA Practicum II	Inmaculada Tornell	San Fernando	48
Parralo Pérez, Carmen	UCA Practicum I	Raquel Naftalí	Chiclana	23
Morales Alvarez, Rocío	MIR - R3	Federico Luque	Algeciras	61
Puertas, Ariadne	MAF	Rafael Tortosa	Puerto Real	3
Caballero de las Olivas Díaz, Clara	MIR - R3	Sebastián Girón	Cádiz	53
Yañez Silva, Elena	EIR-R2	Ana Isabel Morales Piña	La Línea	20
Fernández-Montes Rodríguez, Isabel	PIR-R3	Carlos Javier López Rodríguez	La Línea	108

Cine Educación en Valores y Promoción de la Salud: Salud en curso.



Objetivo: Formar al alumnado en valores, actitudes y habilidades sociales, para que actúen como factores de protección ante el consumo de drogas.

Ámbito de actuación: Centros Educativos de Primaria y Secundaria así como otras entidades interesadas.

Distribución del alumnado que participa en el curso 2017-2018 según localidad y género.

Centro	Localidad	Total
Proyecto VUELCO	Puerto Real	10
IES Virgen de la Esperanza	La Línea de la Concepción	111
IES Mar de Poniente	La Línea de la Concepción	22
IES Tolosa	La Línea de la Concepción	19
IES Mediterraneo	La Línea de la Concepción	23
IES Antonio Machado	La Línea de la Concepción	83
TOTAL		268

De qué van las Drogas. De que van los jóvenes



Objetivo: Propiciar procesos de reflexión y debate entre adolescentes y jóvenes que mejoren su actitud y refuercen su postura ante las drogas.

Ámbito de actuación: Jóvenes adolescentes entre 15 y 18 años (Secundaria, ciclos formativos y Bachillerato).

Distribución de participantes por localidad y sexo del Programa De que van las Drogas. De qué van los jóvenes.

Distribución de participantes por localidad y sexo en 2017-2018 del Programa De que van las Drogas. De qué van los jóvenes.

Centro	Localidad	Total
IES La Pedrera Blanca	Chiclana de la Frontera	786
IES Fernando Quiñones	Jerez de la Frontera	690
IES Wenceslao Benítez	San Fernando	350
IES La Algaida	Puerto Real	263
IES Vía Verde	Puerto Serrano	366
IES Tolosa	La Línea de la Concep.	901
TOTAL		3.356

Ciudades ante las Drogas

El programa “Ciudades ante las Drogas” pretende ser un instrumento de prevención de las drogo-dependencias en el marco comunitario, que sirva de referente en la Comunidad Autónoma de las actuaciones que se pongan en marcha desde los Ayuntamientos, Mancomunidades y Agrupaciones de Municipios.

A través de este programa, se intenta colaborar en la puesta en marcha y el desarrollo de medidas de carácter local, dirigidas a la prevención del consumo de drogas.

Distribución de Ayuntamientos y Mancomunidades que participan del programa Ciudades ante las Drogas, con indicación de las Subvenciones otorgadas en 2018 por la Consejería de Igualdad y Políticas Sociales de la Junta de Andalucía

AYUNTAMIENTO DE CHICLANA DE LA FRONTERA	13.210,62 €
AYUNTAMIENTO DE SAN FERNANDO	18.521,60 €
AYUNTAMIENTO DE ROTA	15.875,02 €
AYUNTAMIENTO DE ALCALÁ DEL VALLE	8.667,95 €
AYUNTAMIENTO DE LA LINEA DE LA CONCEPCIÓN	10.289,78 €
AYUNTAMIENTO DE BARBATE	2.586,13 €
TOTAL:	69.151,10 €

ÁREA DE INCORPORACIÓN SOCIAL

Consideraciones iniciales

“La incorporación de las personas con problemas de adicciones a la vida ciudadana de pleno derecho es uno de los objetivos fundamentales de la atención ofrecida desde la Red para la atención a las Drogodependencias y Adicciones, la intervención en la misma mediante una serie de actuaciones y estrategias planificadas, atendiendo a un itinerario personalizado, que se despliegan a lo largo de todo el proceso terapéutico con el fin de favorecer que la persona asuma sus responsabilidades y participe de manera activa en su entorno, siempre desde sus parámetros personales, culturales y sociales”

Vivienda de Apoyo a la Reinserción

Podemos definir las Viviendas de Apoyo a la Reinserción (VAR) como un recurso idóneo para aquellas personas que carecen de un sistema de relaciones y de vinculación con el entorno y que han logrado una estabilización en su proceso.

Durante el año 2018 se han dispuesto de 85 plazas en once viviendas distribuidas por toda Andalucía. Los ingresos se continúan realizando a través de una lista de espera mediante la solicitud que realizan los Centros de Tratamiento Ambulatorio o Comunidades Terapéuticas a la Agencia de Servicios Sociales y Dependencia a través del protocolo establecido para ello.

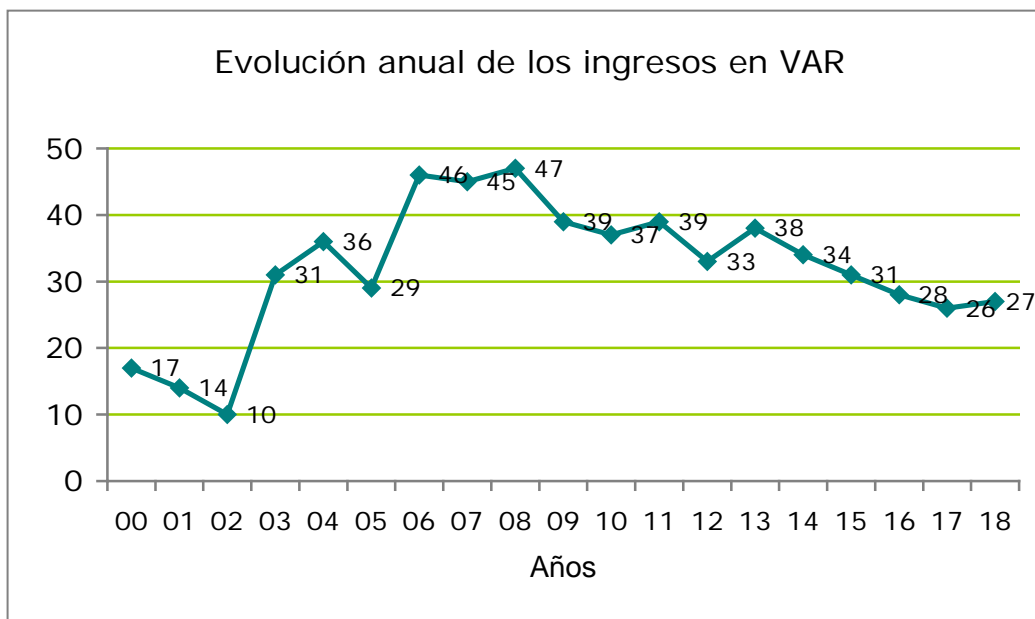
El número de plazas, mediante concierto, en cada una de las Viviendas de Apoyo a la Reinserción, son las siguientes:

Distribución del número de plazas en VAR en Andalucía, según localidad

Entidad	Localidad	Plazas
Nueva Juventud de Trille	Cádiz	6
Asociación Mará	Puerto Real	7
Arco Iris	Córdoba	8
Casa de la Esperanza	Granada	7
Cetaf-Estuario	Huelva	8
Aspreato	Huelva	9
Jomad	Málaga	7
Poveda	Sevilla	9
Noesso	Almería	6
Alternativas II	Málaga	8
Proyecto Hombre	Málaga	10

Evolución del número de ingresos en VAR desde los Centros de Cádiz

2007	2008	2009	2010	2011	2012	2013	2014	2015	2016	2017	2018
45	47	39	37	39	33	38	34	31	28	26	27



El número total de ingresos en Andalucía en estos recursos ha sido de 186 usuarios en 2018.

Distribución de los casos que causan salida en 2018 en VAR según tipo de alta, con expresión de la tasa de altas terapéuticas. Datos comparados entre Cádiz y Andalucía

Total	Tipos de Alta						Total	% Altas Terap.
	Voluntarias	Terapéut.	Disciplinar.	Derivadas	Éxitos	Objetivos Parciales		
Total Cádiz	7	10	5	1	0	0	23	43,48
Total Andalucía	41	91	47	4	0	0	183	49,73

Red de Artesanos

El Programa Red de Artesanos concede ayudas a personas con problemas de drogodependencias y adicciones en proceso de incorporación social, con déficits formativos que les impiden el acceso al

empleo, mediante su incorporación a talleres, pequeñas o medianas empresas, Administraciones y Empresas Públicas, donde reciben la formación práctica y teórica necesaria para el aprendizaje de un oficio de forma que esto facilite su incorporación al mercado laboral y a la sociedad en general.

El Programa Red de Artesanos tiene como finalidad última la incorporación social de aquellas personas drogodependientes y/o afectadas por el juego patológico u otras adicciones comportamentales que, encontrándose en un proceso terapéutico o como apoyo a éste, carezcan de la formación adecuada y de los recursos que les capaciten para el desarrollo de una actividad laboral.

Se regula por las siguientes órdenes:

- [Orden de 11 de octubre de 2018, por la que se modifica la Orden de 11 de enero de 2017, por la que se aprueban las bases reguladoras para la concesión de subvenciones en régimen de concurrencia no competitiva dirigidas a la participación en el Programa Red de Artesanos para la incorporación social de personas con problemas de adicciones, en el ámbito de las competencias de la Consejería de Igualdad y Políticas Sociales.](#)
- [Orden de 11 de enero de 2017, por la que se aprueban las bases reguladoras para la concesión de subvenciones en régimen de concurrencia no competitiva dirigidas a la participación en el Programa Red de Artesanos](#)

El número total de informes de idoneidad enviados a la Agencia de Servicios Sociales y Dependencia durante 2018 fue de 40, correspondiendo de ellos 30 a hombres, y 10 a mujeres

Indicadores de la Red de Artesanos: total de Informes de Idoneidad enviados en 2018 según género y CTA y Total de inicios o Resoluciones favorables.

Equipos	Informes Enviados Hombres		Informes Enviados Mujeres		Total	Total de Inicios en Programa
	Valor	%	Valor	%		
Cádiz	5	16,66	3	30,0	8	7
Algeciras	4	13,33	0	0,0	4	0
El Puerto de Santa María	0	0	1	10,0	1	1
La Línea	6	20	4	40,0	10	1
Puerto Real	4	13,33	1	10,0	5	0
San Fernando	1	3,33	1	10,0	2	0
Barbate	4	13,33	0	0,0	4	3
Conil	3	10	0	0,0	3	0
Alcalá de los Gazules	2	6,66	0	0,0	2	0
Villamartín	1	3,33	0	0,0	1	0
Total Provincial	30	100,0	10	100,0	40	12

La edad media de las personas que han iniciado en los diferentes centros de la provincia de Cádiz en 2018 es de 39,33 años, mientras que en el ámbito andaluz ha sido de 44,65 años.

Programa de actuación y coordinación en materia de menores a los que se les impone medidas de carácter ambulatorio por consumo de drogas.

Durante 2.018 se ha mantenido la gestión de dicho programa y coordinación, es decir la intervención del menor al que le son impuestas medidas de libertad vigilada con tratamiento de su drogodependencia, por el órgano judicial, así como medidas de internamiento, competente con el objeto de facilitar la recuperación del mismo, coordinando todas las acciones paralelas en las que intervienen el nivel familiar, escolar, sanitario y de servicios sociales los cuales juegan un papel predominante en la prevención, detección precoz y, si procede, en el tratamiento correspondiente.

Desde 2.010 se continua con el desarrollo de este programa y la coordinación se realiza entre la Delegación Provincial de la Consejería de Justicia e Interior de la Junta de Andalucía (a través del Departamento de Justicia Juvenil y sus correspondientes Equipos de Actuación: Centros de internamiento, equipos de medio abierto y grupos de convivencia educativa) y el Área de Igualdad y Bienestar Social de la Diputación Provincial de Cádiz, a través del Servicio Provincial de Drogodependencias y sus correspondientes centros de tratamiento en la Provincia. Los datos más significativos durante 2018 de los protocolos recibidos en el Servicio Provincial de Drogodependencias y derivados a los diferentes centros de tratamiento, son los siguientes:

Equipos	Hombres		Mujeres		Total Casos derivados	Porcentaje Inicios
	Valor	Porcentaje	Valor	Porcentaje		
Cádiz	4	66,67	2	33,33	6	6,25
Jerez	28	84,85	5	15,15	33	34,38
Pto. Santa María	2	14,29	12	85,71	14	14,58
Sanlúcar	7	77,78	2	22,22	9	9,38
Chiclana	9	100,00	0	0,00	9	9,38
San Fernando	5	100,00	0	0,00	5	5,21
Barbate	4	100,00	0	0,00	4	4,17
Villamartín	3	75,00	1	25,00	4	4,17
Arcos	9	90,00	1	10,00	10	10,42
Algodonales	2	100,00	0	0,00	2	2,08
Total CTA	73	76,04	23	23,96	96	100,00

Del total de casos derivados a los CTA durante 2.018 que fueron 96, correspondiendo 73 a hombres y 23 a mujeres y tras realizar derivación al CTA correspondiente, se observa un pequeño aumento con respecto al año anterior, 30 de estos protocolos tenían una medida cautelar que cumplir, correspondiéndose 18 a hombres y 12 a mujeres, en cuanto a las medidas de libertad vigilada en firme más tratamiento en drogodependencias se recibieron 67 de las cuales 55 eran de hombres y 12 de mujeres, las restantes se corresponden con autos de libertad vigilada más tratamiento de tóxicos, así como asistencia a centro de día y tratamiento de deshabitación, y convivencia en grupo educativo con tratamiento ambulatorio de control de sustancias adictivas.

Todos los protocolos remitidos a los CTA de la provincia contaban al 100 % con: Copia de las medidas judiciales impuestas en sentencia o auto del menor, copia del informe del equipo técnico de fiscalía y copia del inicio de la medida de libertad vigilada. Del total de medidas remitidas 4 no iniciaron por ingresar en centro de menores con régimen de internamiento, diez no llegaron a iniciar la medida en los CTAs y dos por ser trasladados a otra provincia.

De los 96 protocolos derivados a los CTA, según la droga motivo para iniciar el tratamiento:

- 75 % Cannabis. (igual que en años anteriores).
- 4,16 % fue por cocaína
- 3,12 % fue por hipnóticos+ sedantes.
- 2,08 % fue por cannabis +estimulantes
- 3,12 % fue por tabaco.
- 1,04 % fue por MDMA.

Programa de Asesoramiento Jurídico

Dentro de este programa, resultante del convenio de colaboración suscrito entre la actualmente Agencia de Servicios Sociales y Dependencia y la Federación Andaluza de Drogodependencias y SIDA "ENLACE", se ha continuado con el asesoramiento jurídico que sirve para atender los casos de personas que, encontrándose en algún recurso de la Red Asistencial de Drogodependencias, tuviesen alguna causa judicial pendiente que dificulte su proceso de incorporación social.

El total de profesionales que ha atendido este programa en la provincia de Cádiz se ha mantenido como en años anteriores siendo dos los profesionales.

Número de procedimientos iniciados por Equipo de Tratamiento en 2018

Equipos	Nº de Procedimientos	% Respecto Total Autonómico	Total Personas
CTA CÁDIZ	159	4,72	73
CTA ALGECIRAS	84	2,49	31
CTA JEREZ	120	3,56	45
CMD PUERTO STA.Mª	47	1,39	17
CMD ROTA	2	0,05	1
CTA LA LINEA DE LA CONCEPCIÓN	197	5,85	81
CTA SANLUCAR	133	3,95	62
CTA CHICLANA	11	0,32	6
IIPP PUERTO II	61	1,81	20
IIPP BOTAFUEGOS (Algeciras)	65	1,93	21
1CTA PUERTO REAL	44	1,30	16
CTA SAN FERNANDO	179	5,32	66
CTA BARBATE	2	0,05	1

Equipos	Nº de Procedimientos	% Respecto Total Autónomico	Total Personas
CTA CONIL	2	0,05	1
CTA ALCALÁ DE LOS GAZULES	4	0,11	2
CTA VILLAMARTÍN	11	0,32	7
CTA UBRIQUE	8	0,23	3
CTA ALGODONALES	11	0,32	4
CT LA LÍNEA	4	0,11	2
CT TARIFA	16	0,47	4
TOTAL PROVINCIA	1.160	34,50	461

- Una persona puede tener varios procedimientos iniciados

Número de procedimientos iniciados por Tipos. Ámbito Provincial en 2018 (incluidas C.T Tarifa, CT La línea y CT Girasol)

Demanda	Núm. Procedimientos	% Respecto Total
Administrativo Menores	12	1,03%
Administrativo Sanciones por Consumo	20	1,72%
Familia Crisis Matrimoniales	29	2,50%
Familia Hijos	42	3,62%
Otras Administrativo	73	6,29%
Otras Civil	100	8,62%
Otras Laboral y Seguridad Social	41	3,53%
Penal Mayores	743	64,05%
Penal Menores	9	0,78%
Penitenciario	45	3,88%
Tramitación Justicia Gratuita	46	3,97%
Total	1.160	100,0%

El número de procedimientos iniciados en 2018 en la provincia de Cádiz representa el 35,21 % del total abierto en Andalucía, que fue de 3.379 procedimientos.

Número de procedimientos sólo "Penal Mayores" iniciados en 2018 según tipo de Delito y sexo

Delito	Nº Delitos	% Respecto Total	Hombres	Mujeres	Total Personas
Delito contra la salud pública	61	8,43%	50	3	53
Delito contra la seguridad del tráfico	26	3,59%	20	0	20
Delito de daños	5	0,69%	4	1	5
Delito de estafa	10	1,38%	6	0	6
Delito de falsificación	4	0,55%	1	2	3
Delito de homicidio	2	0,28%	2	0	2
Delito de hurto	23	3,18%	19	0	19
Delito de hurto de uso de vehículo a motor	5	0,69%	5	0	5
Delito de lesiones	18	2,49%	14	2	16
Delito de malos tratos en el ámbito familiar	48	6,63%	38	3	41
Delito de robo con fuerza en las cosas	76	10,50%	39	5	44
Delito de robo con intimidación	21	2,90%	17	1	18
Delito de robo de uso de vehículo a motor	1	0,14%	1	0	1
Delito leve	72	9,94%	26	3	29
Falta de hurto	5	0,69%	3	1	4
Falta de lesiones	1	0,14%	1	0	1
No especifica tipo	289	39,92%	130	17	147
Otros delitos	57	7,87%	38	3	41
Total	724	100,00%	287	32	319

Número de procedimientos sólo "Penal Mayores" iniciados en 2018, según droga y sexo

Tipo de sustancia	Hombre		Mujer		Total	
	n	%	n	%	n	%
Alcohol	93	12,45 %	7	0,94 %	100	13,39 %

Tipo de sustancia	Hombre		Mujer		Total	
	n	%	n	%	n	%
Benzodiacepina. Alprazolam	5	0,67 %	0	0,00 %	5	0,67 %
Benzodiacepina. Lorazepam	1	0,13 %	0	0,00 %	1	0,13 %
Benzodiacepina. Sin especificar	5	0,67 %	0	0,00 %	5	0,67 %
Cannabis	74	9,91 %	2	0,27 %	76	10,17 %
Cannabis. Resina	0	0,00 %	1	0,13 %	1	0,13 %
Cocaína. Base libre de cocaína	92	12,32 %	1	0,13 %	93	12,45 %
Cocaína. Clorhidrato	83	11,11 %	5	0,67 %	88	11,78 %
Cocaína. Sin especificar	60	8,03 %	3	0,40 %	63	8,43 %
Heroína	52	6,96 %	24	3,21 %	76	10,17 %
Heroína con clorhidrato de cocaína (speedball)	1	0,13 %	0	0,00 %	1	0,13 %
Heroína+cocaína base (Mezcla) (Rebujado, revuelto)	180	24,10 %	18	2,41 %	198	26,51 %
Hipnóticos y Sedantes	1	0,13 %	0	0,00 %	1	0,13 %
Juego patológico	2	0,27 %	2	0,27 %	4	0,54 %
MDMA y derivado feniletilamina. MDA	1	0,13 %	0	0,00 %	1	0,13 %
Morfina	0	0,00 %	1	0,13 %	1	0,13 %
Nicotina - Tabaco	3	0,40 %	0	0,00 %	3	0,40 %
Opiáceo sintético. Fentanilo y análogo	0	0,00 %	1	0,13 %	1	0,13 %
Opiáceo sintético. Metadona	16	2,14 %	3	0,40 %	19	2,54 %
Opiáceos	5	0,67 %	4	0,54 %	9	1,20 %
Otras sustancias psicoactivas sin especificar	0	0,00 %	1	0,13 %	1	0,13 %
Total	674	90,23%	73	9,77%	747	100,0%

Subvenciones concedidas en el ámbito de las Drogodependencias, desde el Área de Igualdad y Bienestar Social en 2018

Subvenciones Nominativas 2018

ENTIDAD	Programa	IMPORTE CONCEDIDO	IMPORTE JUSTIFICADO
COORDINADORA ANTI-DROGA NUEVA LUZ	ABRIENDO CAMINO 2018	5.000,00	5.001,02
ALCOHÓLICOS REHABILITADOS DE CHICLANA ARCHI	PROGRAMA DE ACTUACIONES 2018	10.000,00	10.082,48
ASOCIACIÓN APRENDE A VIVIR	VIVIENDA DE APOYO AL TRATAMIENTO DE DROGODEPENDENCIAS EN MUJERES "LA MALVA"	10.000,00	10.000,00
ASOCIACIÓN EL CAMINAR Y LA VIDA	TALLERES OCUPACIONALES	5.000,00	PENDIENTE JUSTIFICACIÓN
TOTAL:		30.000 euros Importe Concedido	

Subvenciones Concurrencia Competitiva 2018

ENTIDAD	PROYECTO	Importe Concedido
AFACESJE, ASOCIACIÓN DE FAMILIARES Y AMIGOS DEL CENTRO ESPAÑOL DE SOLIDARIDAD JEREZ	CASA DE ACOGIDA PARA DROGODEPENDIENTES SIN FAMILIA O APOYO FAMILIAR	776,13 €
BROTE DE VIDA	ASESORAMIENTO JURÍDICO Y PSICOSOCIAL	776,13 €
COORDINADORA ALTERNATIVAS	PROGRAMA DE INSERCIÓN LABORAL "ALTERNATIVAS INSERTA"	905,49 €
COORDINADORA DESPIERTA	ESCUELA DE AGENTES DE SALUD	905,49 €
MARÁ, ASOC. AYUDA DROGODEPENDIENTES Y PRESOS	VIVIENDA DE APOYO A LA REINSERCIÓN	840,81 €
NEXOS, FEDERACIÓN PROVINCIAL DE DROGODEPENDENCIAS, ADICCIONES, SIDA Y PATOLOGÍAS DUAL	ESPACIO PARA LA CONVIVENCIA: TALLER PARA PADRES Y MADRES DE HIJOS CON CONDUCTAS DE ALTO RIESGO SOCIAL	905,49 €
NUEVO HOGAR BETANIA	TÚ CONTROLAS	970,16 €

PROYECTO HOMBRE PROVINCIA DE CÁDIZ, FUNDACIÓN CENTRO ESPAÑOL DE SOLIDARIDAD JEREZ (C.E.S)	ACOGIDA, COMUNIDAD TERAPEÚTICA Y REINSERCIÓN	905,49 €
REINSERVIDA, FUNDACIÓN	PROYECTO DE ATENCIÓN PSICOSOCIAL EN 12 PASOS REINSERVIDA	776,13 €
TRASDOCAR	TABACO Y ALCOHOL: TUS PEORES DROGAS	840,81 €
TOTAL:	8.602,13 euros	importe Concedido